



แผนการดำเนินงาน  
ประจำปีงบประมาณ พ.ศ. ๒๕๖๔

เทศบาลตำบลท่าแพ อำเภอเมืองนครศรีธรรมราช  
จังหวัดนครศรีธรรมราช

สำนักปลัดเทศบาล  
งานวิเคราะห์นโยบายและแผน  
โทร.๐-๗๕๗๖-๕๒๖๗ ต่อ ๒๔




ประกาศเทศบาลตำบลท่าแพ  
เรื่อง ประกาศใช้แผนการดำเนินงาน ประจำปีประมาณ พ.ศ. ๒๕๖๔

ตามระเบียบกระทรวงมหาดไทยว่าด้วยการจัดทำแผนพัฒนาขององค์กรปกครองส่วนท้องถิ่น พ.ศ. ๒๕๔๘ แก้ไขเพิ่มเติม ถึง (ฉบับที่ ๓) พ.ศ. ๒๕๖๑ หมวด ๕ ข้อ ๒๖ (๒) คณะกรรมการพัฒนาท้องถิ่น พิจารณาร่างแผนดำเนินงานแล้ว เสนอผู้บริหารท้องถิ่นประกาศเป็นแผนการดำเนินงาน ทั้งนี้ ให้ปิดประกาศแผนการดำเนินงานภายในสิบห้าวันนับแต่วันที่ประกาศเพื่อให้ประชาชนในท้องถิ่นทราบโดยทั่วกันและต้องปิดประกาศไว้อย่างน้อยสามสิบวัน นั้น

เทศบาลตำบลท่าแพ ได้จัดทำแผนการดำเนินงาน ประจำปีงบประมาณ พ.ศ.๒๕๖๔ เพื่อใช้เป็นแนวทางในการดำเนินงาน และใช้เป็นเครื่องมือในการติดตามประเมินผล โดยได้รับความเห็นชอบจากคณะกรรมการพัฒนาเทศบาลตำบลท่าแพ ในคราวประชุมครั้งที่ ๑/๒๕๖๔ วันที่ ๒๗ มกราคม ๒๕๖๔ จึงให้ใช้แผนการดำเนินงาน ประจำปีงบประมาณ พ.ศ.๒๕๖๔ ตั้งแต่วันที่ ๒๗ มกราคม ๒๕๖๔ เป็นต้นไป ซึ่งรายละเอียดปรากฏแนบท้ายประกาศฉบับนี้ และสามารถดาวน์โหลดรายละเอียดเพิ่มเติมได้ที่ [www.thapaircity.go.th](http://www.thapaircity.go.th)

จึงประกาศให้ทราบโดยทั่วกัน

ประกาศ ณ วันที่ ๒๗ มกราคม พ.ศ.๒๕๖๔

  
(นายเจริญ เจียรพัทธ์นันท์)  
นายกเทศมนตรีตำบลท่าแพ

## คำปรารภ

แผนการดำเนินงานเทศบาล พ.ศ. ๒๕๖๔ ของเทศบาลตำบลท่าแพ จัดทำขึ้นเพื่อจะได้ใช้เป็นแนวทางในการบริหาร และเพื่อควบคุมการดำเนินงานให้เป็นไปอย่างเหมาะสมและมีประสิทธิภาพ ทั้งช่วยให้มีความชัดเจนในการปฏิบัติการ การติดตามผลการดำเนินงานและการประเมินผลโดยนำแนวทางแผนงานโครงการต่างๆ มาจากแผนพัฒนาท้องถิ่น (พ.ศ. ๒๕๖๑ - ๒๕๖๕)

การจัดทำแผนการดำเนินงาน พ.ศ. ๒๕๖๔ ของเทศบาลตำบลท่าแพสำเร็จลุล่วงไปได้ด้วยดี โดยได้รับความร่วมมือจากคณะกรรมการสนับสนุนการจัดทำแผนการดำเนินงานเทศบาล คณะกรรมการพัฒนาเทศบาล ส่วนราชการต่างๆ ตลอดจนพี่น้องประชาชนในเขตเทศบาลและบริเวณใกล้เคียงได้ชี้แนะให้ข้อมูล จนทำให้แผนการดำเนินงาน พ.ศ. ๒๕๖๔ ของเทศบาลตำบลท่าแพสำเร็จลุล่วงไปได้ด้วยดี นับเป็นประโยชน์แก่เทศบาลสืบไป

ข้าพเจ้า ในนามของคณะผู้บริหารเทศบาลตำบลท่าแพ จึงขอขอบคุณทุกท่านมา ณ โอกาสนี้

จรัญ เจียรพัทธ์นันท์  
(นายจรัญ เจียรพัทธ์นันท์)  
นายกเทศมนตรีตำบลท่าแพ

## ส่วนที่ ๑ บทนำ

แผนการดำเนินงานประจำปี มีจุดมุ่งหมายเพื่อแสดงถึงรายละเอียดแผนงาน/โครงการพัฒนา และกิจกรรมการพัฒนาที่ดำเนินงานจริงทั้งหมดในพื้นที่ของเทศบาลตำบลท่าแพ ประจำปีงบประมาณนั้น เพื่อให้แนวทางในการดำเนินงานในปีงบประมาณนั้นขององค์กรปกครองส่วนท้องถิ่น มีความชัดเจนในการปฏิบัติมากขึ้น ลดความซ้ำซ้อนของโครงการ มีการประสานและบูรณาการทำงานกับหน่วยงานและจำแนกรายละเอียดต่าง ๆ ของแผนงาน / โครงการ ไว้ในแผนการดำเนินงาน

### ๑.๒ วัตถุประสงค์ของแผนการดำเนินงาน

๑. เพื่อใช้เป็นเครื่องมือสำคัญในการบริหารงานของคณะผู้บริหาร และควบคุมการดำเนินงานให้ เป็นไปอย่างเหมาะสม มีประสิทธิภาพ
๒. เพื่อใช้เป็นเครื่องมือกำหนดรายละเอียดแนวทางในการปฏิบัติงาน
๓. เพื่อใช้เป็นเอกสารมอบหมายหน้าที่ความรับผิดชอบในการปฏิบัติงาน
๔. เพื่อเป็นเครื่องมือในการติดตามและประเมินผลการดำเนินงานตามแผนงาน/โครงการในพื้นที่ ของเทศบาลในปีงบประมาณ พ.ศ.๒๕๖๔

### ๑.๓ ขั้นตอนการจัดทำแผนการดำเนินงาน

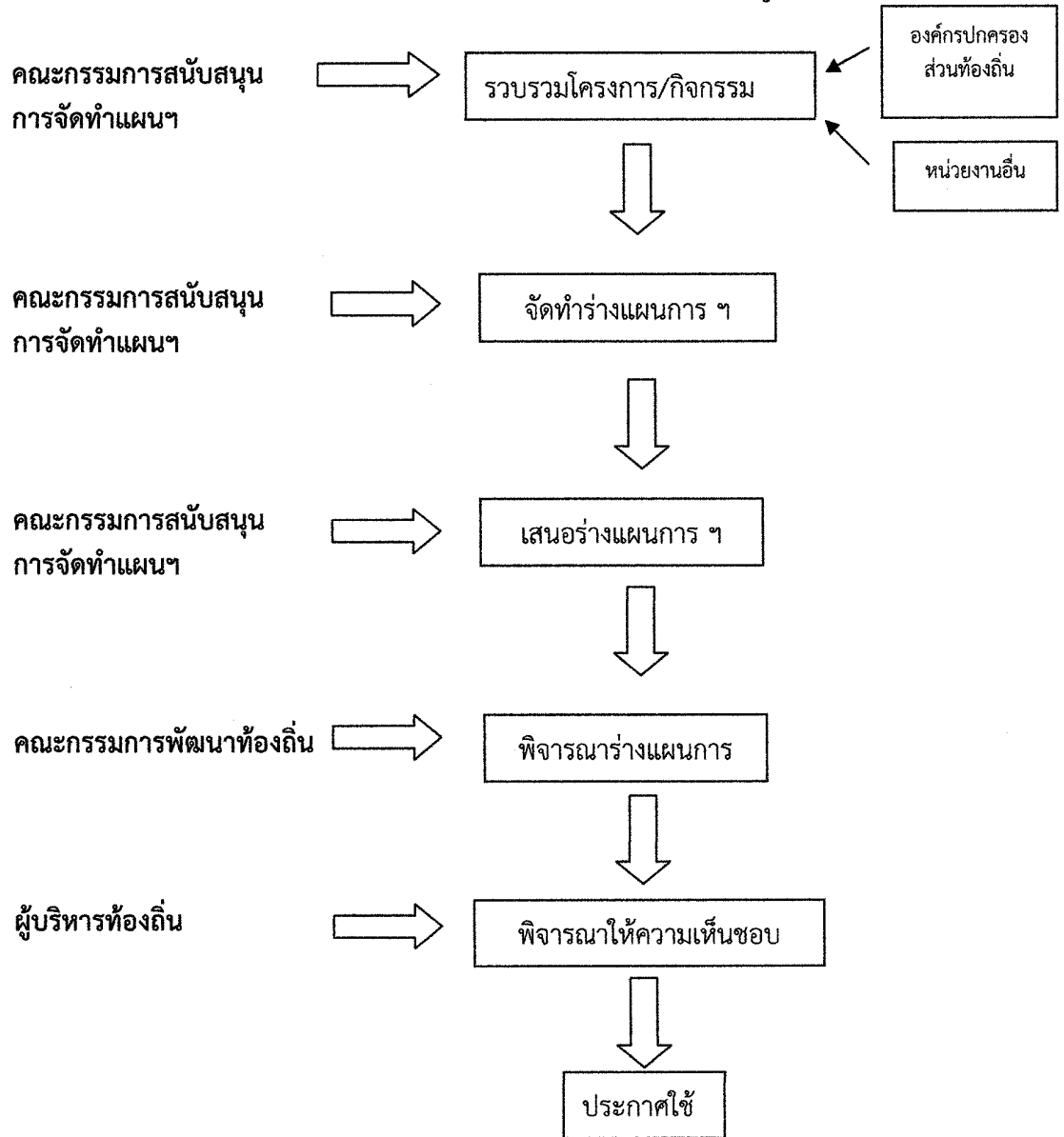
#### ขั้นตอนที่ ๑ การเก็บรวบรวมข้อมูลและจัดทำร่างแผนการดำเนินงาน

- คณะกรรมการสนับสนุนการจัดทำแผนพัฒนาเทศบาลตำบลท่าแพ รวบรวม แผนงานโครงการพัฒนาของเทศบาลตำบลท่าแพ หน่วยราชการส่วนกลาง ส่วนภูมิภาค รัฐวิสาหกิจและ หน่วยงานอื่น ๆ ที่ดำเนินการในพื้นที่ของเทศบาลตำบลท่าแพ แล้วจัดทำร่างแผนการดำเนินงานเสนอ คณะกรรมการพัฒนาเทศบาลตำบลท่าแพ

#### ขั้นตอนที่ ๒ การพิจารณาและประกาศใช้แผนการดำเนินงาน

- คณะกรรมการพัฒนาเทศบาลตำบลท่าแพพิจารณาร่างแผนดำเนินงาน แล้วเสนอ นายกเทศมนตรีตำบลท่าแพ ประกาศเป็นแผนดำเนินงาน ทั้งนี้ให้ปิดประกาศแผนการดำเนินงานภายในสิบ ห้าวัน นับแต่วันที่ประกาศให้ประชาชนในท้องถิ่นทราบโดยทั่วกันและต้องประกาศไว้อย่างน้อยสามสิบวัน

จากขั้นตอนการจัดทำแผนการดำเนินงานข้างต้น สามารถเขียนเป็นแผนภูมิได้ดังนี้



#### ๑.๔ ระยะเวลาในการจัดทำแผนการดำเนินงานเทศบาล

ตามระเบียบกระทรวงมหาดไทย ว่าด้วยการจัดทำแผนพัฒนาขององค์กรปกครองส่วนท้องถิ่น พ.ศ.๒๕๔๘ แก้ไขเพิ่มเติมถึง (ฉบับที่ ๓) พ.ศ.๒๕๖๑ ข้อ ๒๗ ได้กำหนดให้แผนการดำเนินงานให้จัดทำเสร็จภายในเดือนธันวาคมของปีงบประมาณนั้นหรือภายในสามสิบวันนับแต่วันที่ตั้งงบประมาณดำเนินการหรือได้รับแจ้งแผนงาน / โครงการจากหน่วยราชการส่วนกลาง ส่วนภูมิภาค รัฐวิสาหกิจหรือหน่วยงานอื่นๆ ที่ต้องดำเนินการในพื้นที่องค์กรปกครองส่วนท้องถิ่นในปีงบประมาณ นั้น

การขยายเวลาการจัดทำและการแก้ไขแผนการดำเนินงานเป็นอำนาจของผู้บริหารท้องถิ่น

#### ๑.๕ แนวทางในการจัดทำแผนการดำเนินงานเทศบาล

แผนการดำเนินงานเป็นเครื่องมือสำคัญในการบริหารงานของผู้บริหารท้องถิ่น เพื่อควบคุมการดำเนินงานให้เป็นไปอย่างเหมาะสมและมีประสิทธิภาพ รวมทั้ง ยังเป็นเครื่องมือในการติดตามการดำเนินงานและการประเมินผล ดังนั้น แผนการดำเนินงานจึงมีแนวทางในการจัดทำ ดังนี้

๑. เป็นแผนที่แยกออกมาจากแผนพัฒนา และมีลักษณะเป็นแผนดำเนินการ (Action Plan)
๒. จัดทำหลังจากที่ได้มีการจัดทำงบประมาณรายจ่ายประจำปีแล้ว
๓. แสดงถึงเป้าหมาย รายละเอียดกิจกรรม งบประมาณ ระยะเวลาที่ชัดเจน และแสดงถึงการดำเนินงานจริง
๔. เป็นการรวบรวมข้อมูลจากทุกหน่วยงานที่จะเข้ามาดำเนินการในพื้นที่องค์กรปกครองส่วนท้องถิ่น

#### ๑.๖ ประโยชน์ของแผนการดำเนินงาน

๑. ทำให้ได้ทราบถึงรายละเอียดแผนงาน/โครงการและกิจกรรมที่ดำเนินการจริงทั้งหมดในพื้นที่เทศบาล ในปีงบประมาณ ๒๕๖๔
๒. เป็นเครื่องมือในการประสานการปฏิบัติระหว่างหน่วยงานได้อย่างมีประสิทธิภาพ
๓. ใช้ติดตามประเมินผลการดำเนินงานให้เป็นไปอย่างมีประสิทธิภาพและเกิดประโยชน์สูงสุด

\*\*\*\*\*

ส่วนที่ ๒

บัญชีสรุปโครงการ/กิจกรรม

แผนดำเนินงานประจำปี ๒๕๖๔

เทศบาลตำบลท่าแพ

ยุทธศาสตร์/แนวทางการพัฒนา	จำนวนโครงการ ที่ดำเนินการ	คิดเป็นร้อยละ ของโครงการ ทั้งหมด	จำนวน งบประมาณ	คิดเป็นร้อยละ ของงบประมาณ ทั้งหมด	หน่วยงาน รับผิดชอบ
๑. ยุทธศาสตร์การพัฒนาตำบลโครงสร้างพื้นฐาน					
๑.๑ แผนงานแคะและชุมชน	๖	๑๖.๖๗	๒,๒๘๔,๐๐๐	๔.๕๔	กองช่าง
<b>รวม</b>	<b>๖</b>	<b>๑๖.๖๗</b>	<b>๒,๒๘๔,๐๐๐</b>	<b>๔.๕๔</b>	
๒. ยุทธศาสตร์การพัฒนาคนและสังคมคุณภาพ					
๒.๑ แผนงานบริหารทั่วไป	๖	๑๖.๖๗	๔๓๑,๐๐๐	๐.๘๕	สำนักปลัด
๒.๒ แผนงานบริหารงานคลัง	๑	๒.๗๘	๑๕๐,๐๐๐	๐.๓	กองคลัง
๒.๓ แผนงานการศึกษา	๓	๘.๓๓	๔,๑๑๙,๑๐๖	๘.๑๖	กองการศึกษา
๒.๔ แผนงานสาธารณสุข	๕	๑๓.๘๙	๗๑,๗๐๐	๐.๑๔	กองสาธารณสุข
๒.๕ แผนงานสร้างความเข้มแข็งชุมชน	๓	๘.๓๓	๓๐,๐๐๐	๐.๐๖	สำนักปลัด
๒.๖ แผนงานการศาสนาวัฒนธรรมและนันทนาการ	๗	๑๙.๔๔	๑๙๖,๐๐๐	๐.๓๙	กองการศึกษา
๒.๗ แผนงานงบกลาง	๓	๘.๓๓	๕,๗๘๗,๐๐๐	๑๑.๔๗	สำนักปลัด
<b>รวม</b>	<b>๒๘</b>	<b>๗๗.๗๘</b>	<b>๔๗,๗๘๔,๘๐๖</b>	<b>๙๔.๖๙</b>	

ยุทธศาสตร์/แนวทางการพัฒนา	จำนวนโครงการที่ดำเนินการ	คิดเป็นร้อยละของโครงการทั้งหมด	จำนวนงบประมาณ	คิดเป็นร้อยละของงบประมาณทั้งหมด	หน่วยงานรับผิดชอบ
๓. ยุทธศาสตร์การพัฒนาด้านทรัพยากรธรรมชาติและสิ่งแวดล้อม ๓.๑ แผนงานสาธารณสุข	๒	๕.๕๖	๓๙๕,๐๐๐	๐.๗๘	กองสาธารณสุข
รวม	๒	๕.๕๖	๓๙๕,๐๐๐	๐.๗๘	
รวมทั้งหมด	๓๖	๑๐๐	๕๐,๕๖๓,๘๐๖	๑๐๐	











































บัญชีจำนวนครุภัณฑ์สำหรับที่ไม่ได้ดำเนินการตามโครงการพัฒนาท้องถิ่น  
แผนการดำเนินงาน ประจำปีงบประมาณ พ.ศ.๒๕๖๔

เทศบาลตำบลท่าแพ

๑. ประเภทครุภัณฑ์คอมพิวเตอร์

๑.๑ แผนงานบริหารงานคลัง

ลำดับ ที่	ครุภัณฑ์	รายละเอียดของครุภัณฑ์	งบประมาณ (บาท)	สถานที่ ดำเนินการ	หน่วยงาน รับผิดชอบ	พ.ศ.๒๕๖๔												
						พ.ค.	พ.ย.	ธ.ค.	ม.ค.	ก.พ.	มี.ค.	เม.ย.	พ.ค.	มิ.ย.	ก.ค.	ส.ค.	ก.ย.	
๑	เครื่องพิมพ์ Multifunction แบบฉีด หมึกพร้อมติดตั้งถังหมึก พิมพ์ (Ink Tank printer)	๑.เพื่อจัดซื้อเครื่องพิมพ์ Multifunction แบบฉีดหมึกพร้อมติดตั้ง ถังหมึกพิมพ์ (Ink Tank printer) จำนวน ๑ เครื่อง ๑.เป็นอุปกรณ์ที่มีความสามารถเป็น และ Fax ภายในเครื่องเดียวกัน ๒.เป็นเครื่องพิมพ์แบบฉีดหมึกพร้อมติดตั้ง ถังหมึกพิมพ์ (Ink Tank Printer) จาก โรงงานผู้ผลิต ๓.มีความละเอียดในการพิมพ์ไม่น้อยกว่า ๑,๒๐๐X๑,๒๐๐ dpi	๗,๕๐๐	สำนักงาน เทศบาล ตำบล ท่าแพ	หลัก กองคลัง	ด.ค.	พ.ย.	ธ.ค.	ม.ค.	ก.พ.	มี.ค.	เม.ย.	พ.ค.	มิ.ย.	ก.ค.	ส.ค.	ก.ย.	
										←	→							





บัญชีจำนวนครุภัณฑ์สำหรับที่ไม่ได้ดำเนินการตามโครงการพัฒนาท้องถิ่น  
แผนการดำเนินงาน ประจำปีงบประมาณ พ.ศ.๒๕๖๔

เทศบาลตำบลท่าแพ

๑. ประเภทครุภัณฑ์คอมพิวเตอร์

๑.๑ แผนงานบริหารงานคลัง

ลำดับ ที่	ครุภัณฑ์	รายละเอียดของครุภัณฑ์	งบประมาณ (บาท)	สถานที่ ดำเนินการ	หน่วยงาน รับผิดชอบ	พ.ศ. ๒๕๖๔											
						พ.ศ. ๒๕๖๓	พ.ศ. ๒๕๖๔	พ.ศ. ๒๕๖๕	พ.ศ. ๒๕๖๖	พ.ศ. ๒๕๖๗	พ.ศ. ๒๕๖๘						
๒	เครื่องพิมพ์ Multifunction แบบฉีด หมึกพร้อมติดตั้งถังหมึก พิมพ์ (Ink Tank printer)	๑.เพื่อจัดซื้อเครื่องพิมพ์ Multifunction แบบฉีดหมึกพร้อมติดตั้ง ถังหมึกพิมพ์ (Ink Tank printer) จำนวน ๑ เครื่อง - เป็นอุปกรณ์ที่มีความสามารถเป็น Printer, Copier, Scanner ภายในเครื่องเดียวกัน - เป็นเครื่องพิมพ์แบบฉีดหมึกพร้อมติดตั้ง ถังหมึกพิมพ์ (Ink Tank Printer) จากโรงงานผู้ผลิต - มีความละเอียดในการพิมพ์ไม่น้อยกว่า ๔,๘๐๐ x ๑,๒๐๐ dpi - มีความเร็วในการพิมพ์ขาวดำสำหรับ กระดาษ A๔ ไม่น้อยกว่า ๓๐ หน้าต่อนาที (ppm)	๒๗,๐๐๐	สำนักงาน เทศบาล ตำบล ท่าแพ	กองคลัง	ต.ค.	พ.ย.	ธ.ค.	ม.ค.	ก.พ.	มี.ค.	เม.ย.	พ.ค.	มิ.ย.	ก.ค.	ส.ค.	ก.ย.





บัญชีจำนวนครุภัณฑ์สำหรับที่ไม่ได้ดำเนินการตามโครงการพัฒนาท้องถิ่น  
แผนการดำเนินงาน ประจำปีงบประมาณ พ.ศ.๒๕๖๔

เทศบาลตำบลท่าแพ

๑. ประเภทครุภัณฑ์คอมพิวเตอร์

๑.๑ แผนงานการศึกษา

ลำดับ ที่	ครุภัณฑ์	รายละเอียดของครุภัณฑ์	งบประมาณ (บาท)	สถานที่ ดำเนินการ	หน่วยงาน รับผิดชอบ	พ.ศ. ๒๕๖๓				พ.ศ. ๒๕๖๔							
		(ต่อ) ๑) มีหน่วยประมวลผลเพื่อแสดงภาพ ติดตั้งอยู่บนแผงวงจรหลักที่มีความสามารถ ในการใช้หน่วยความจำแยกจากหน่วย ความจำหลักขนาดไม่น้อยกว่า ๒ GB ๒) มีหน่วยประมวลผลเพื่อแสดงภาพที่ มีความสามารถในการใช้หน่วยความจำหลัก ในการแสดงภาพขนาด ไม่น้อยกว่า ๒ GB - มีหน่วยความจำหลัก (RAM) ชนิด DDR๔ หรือดีกว่า มีขนาดไม่น้อยกว่า ๔ GB			หลัก	ต.ค.	พ.ย.	ธ.ค.	ม.ค.	ก.พ.	มี.ค.	เม.ย.	พ.ค.	มิ.ย.	ก.ค.	ส.ค.	ก.ย.

บัญชีจำนวนครุภัณฑ์สำหรับที่ไม่ได้ดำเนินการตามโครงการพัฒนาท้องถิ่น  
แผนการดำเนินงาน ประจำปีงบประมาณ พ.ศ.๒๕๖๔

เทศบาลตำบลท่าแพ

๑. ประเภทครุภัณฑ์คอมพิวเตอร์

๑.๑ แผนงานการศึกษา

ลำดับ ที่	ครุภัณฑ์	รายละเอียดของครุภัณฑ์	งบประมาณ (บาท)	สถานที่ ดำเนินการ	หน่วยงาน รับผิดชอบ	พ.ศ.๒๕๖๔											
						พ.ศ. ๒๕๖๓											
		(ต่อ) - มีหน่วยจัดเก็บข้อมูล ชนิด SATA หรือดีกว่า ขนาดความจุไม่น้อยกว่า ๑ TB หรือ ชนิด Solid State Drive ขนาดความจุไม่น้อยกว่า ๒๕๐ GB จำนวน ๑ หน่วย - มีDVD-RW หรือดีกว่า แบบติดตั้งภายใน (Internal) หรือภายนอก (External) จำนวน ๑ หน่วย - มีช่องเชื่อมต่อระบบเครือข่าย (Network Interface) แบบ ๑๐/๑๐๐/๑๐๐๐ Base-T หรือดีกว่า จำนวนไม่น้อยกว่า ๑ ช่อง			หลัก	ด.ค.	พ.ย.	ธ.ค.	ม.ค.	ก.พ.	มี.ค.	เม.ย.	พ.ค.	มิ.ย.	ก.ค.	ส.ค.	ก.ย.



บัญชีจำนวนครุภัณฑ์สำหรับที่ไม่ได้ดำเนินการตามโครงการพัฒนาท้องถิ่น  
 แผนการดำเนินงาน ประจำปีงบประมาณ พ.ศ.๒๕๖๔

เทศบาลตำบลท่าแพ

๑. ประเภทครุภัณฑ์คอมพิวเตอร์

๑.๑ แผนงานการศึกษา

ลำดับ ที่	ครุภัณฑ์	รายละเอียดของครุภัณฑ์	งบประมาณ (บาท)	สถานที่ ดำเนินการ	หน่วยงาน รับผิดชอบ	พ.ศ.๒๕๖๔											
						พ.ศ. ๒๕๖๓											
๔	เครื่องพิมพ์เลเซอร์ หรือ LED ขนาด ๓ นิ้ว Network Interface	- มีความละเอียดในการพิมพ์ ไม่น้อยกว่า ๑,๒๐๐x๑,๒๐๐ dpi - มีความเร็วในการพิมพ์ สำหรับกระดาษ A๔ ไม่น้อยกว่า ๒๘ หน้าต่อนาที (ppm) - สามารถพิมพ์เอกสาร กลับหน้าอัตโนมัติได้ - มีหน่วยความจำ (Memory) ขนาด ไม่น้อยกว่า ๑๒๘ MB - มีช่องเชื่อมต่อ (Interface) แบบ USB ๒.๐ หรือดีกว่า จำนวนไม่น้อยกว่า ๑ ช่อง	๘,๙๐๐	สำนักงาน	กองการ ศึกษา	ด.ค.	พ.ย.	ธ.ค.	ม.ค.	ก.พ.	มี.ค.	เม.ย.	พ.ค.	เม.ย.	ก.ค.	ส.ค.	ก.ย.



















บัญชีจำนวนครุภัณฑ์สำหรับที่ไม่ได้ดำเนินการตามโครงการพัฒนาท้องถิ่น  
แผนการดำเนินงาน ประจำปีงบประมาณ พ.ศ.๒๕๖๔

เทศบาลตำบลท่าแพ

๑. ประเภทครุภัณฑ์โฆษณาและเผยแพร่

๑.๒ แผนงานรักษาคงสภาพภายใน

ลำดับ ที่	ครุภัณฑ์	รายละเอียดของครุภัณฑ์	งบประมาณ	สถานที่ ดำเนินการ	หน่วยงาน รับผิดชอบ	พ.ศ. ๒๕๖๔									
						พ.ศ. ๒๕๖๓									
		(ต่อ) - สามารถตรวจจับความเคลื่อนไหวอัตโนมัติ (Motion Detection) ได้ - สามารถแสดงรายละเอียดของภาพที่มีความแตกต่างของแสงมาก (Wide Dynamic Range หรือ Super Dynamic Range) ได้ - สามารถส่งสัญญาณภาพ (Streaming) ไปแสดงได้อย่างน้อย ๒ แห่ง - ได้รับมาตรฐาน Onvif (Open Network Video Interface Forum)			หลัก	ต.ค. พ.ย. ธ.ค.	ม.ค. ก.พ มี.ค.	เม.ย. พ.ค. มิ.ย.	ก.ค. ส.ค. ก.ย.						







บัญชีจำนวนครุภัณฑ์สำหรับที่ไม่ได้ดำเนินการตามโครงการพัฒนาท้องถิ่น  
แผนการดำเนินงาน ประจำปีงบประมาณ พ.ศ.๒๕๖๔

เทศบาลตำบลท่าแพ

๑. ประเภทครุภัณฑ์โฆษณาและเผยแพร่

๑.๒ แผนงานรักษาความสงบภายใน

ลำดับ ที่	ครุภัณฑ์	รายละเอียดของครุภัณฑ์	งบประมาณ	สถานที่ ดำเนินการ	หน่วยงาน รับผิดชอบ	พ.ศ. ๒๕๖๓						พ.ศ. ๒๕๖๔					
						พ.ค.	เม.ย.	พ.ค.	เม.ย.	พ.ค.	เม.ย.	พ.ค.	เม.ย.	พ.ค.	เม.ย.		
		(ต่อ) - มีช่องเชื่อมต่อระบบเครือข่าย (Network Interface) แบบ ๑๐/๑๐๐/๑๐๐๐ Base-T หรือดีกว่า จำนวน ไม่น้อยกว่า ๑ ช่อง - สามารถบันทึกภาพและส่งภาพ เพื่อแสดงผลที่ความละเอียดของภาพ สูงสุดไม่น้อยกว่า ๑,๙๒๐x๑,๐๘๐ pixel หรือไม่น้อยกว่า ๒,๐๗๓,๖๐๐ pixel - สามารถใช้งานกับมาตรฐาน “HTTP หรือ HTTPS”, SMTP, “NTP หรือ SNTP”, SNMP , RTSP ได้ เป็นอย่างน้อย			หลัก	พ.ค.	เม.ย.	พ.ค.	เม.ย.	พ.ค.	เม.ย.	พ.ค.	เม.ย.	พ.ค.	เม.ย.		



















