

**แผนการดำเนินงานเทศบาล
ประจำปีงบประมาณ พ.ศ. ๒๕๖๑**



**เทศบาลตำบลท่าแพ อำเภอเมืองนครศรีธรรมราช
จังหวัดนครศรีธรรมราช**

สำนักปลัดเทศบาล
งานวิเคราะห์นโยบายและแผน
โทร.๐-๗๕๗๖-๕๒๖๗ ต่อ ๑๑

คำปรารภ

แผนการดำเนินงานเทศบาล พ.ศ. ๒๕๖๑ ของเทศบาลตำบลท่าแพ จัดทำขึ้นเพื่อจะได้ใช้เป็นแนวทางในการบริหาร และเพื่อควบคุมการดำเนินงานให้เป็นไปอย่างเหมาะสมและมีประสิทธิภาพ ทั้งช่วยให้มีความชัดเจนในการปฏิบัติการ การติดตามผลการดำเนินงานและการประเมินผลโดยนำแนวทางแผนงานโครงการต่างๆ มาจากแผนพัฒนาเทศบาลสี่ปี (พ.ศ. ๒๕๖๑ - ๒๕๖๔)

การจัดทำแผนการดำเนินงาน พ.ศ. ๒๕๖๑ ของเทศบาลตำบลท่าแพสำเร็จลุล่วงไปได้ด้วยดี โดยได้รับความร่วมมือจากคณะกรรมการสนับสนุนการจัดทำแผนการดำเนินงานเทศบาล คณะกรรมการพัฒนาเทศบาล ส่วนราชการต่างๆ ตลอดจนพี่น้องประชาชนในเขตเทศบาลและบริเวณใกล้เคียงได้ชี้แนะให้ข้อมูล จนทำให้แผนการดำเนินงาน พ.ศ. ๒๕๖๑ ของเทศบาลตำบลท่าแพสำเร็จลุล่วงไปได้ด้วยดี นับเป็นประโยชน์แก่เทศบาลสืบไป

ข้าพเจ้า ในนามของคณะผู้บริหารเทศบาลตำบลท่าแพ จึงขอขอบคุณทุกท่านมา ณ โอกาสนี้



(นายจรัญ เจียจिरาพัทธนันท์)
นายกเทศมนตรีตำบลท่าแพ

ส่วนที่ ๑ บทนำ

แผนการดำเนินงานประจำปี มีจุดมุ่งหมายเพื่อแสดงถึงรายละเอียดแผนงาน/โครงการพัฒนา และกิจกรรมการพัฒนาดำเนินงานจริงทั้งหมดในพื้นที่ของเทศบาลตำบลท่าแพ ประจำปีงบประมาณนั้น เพื่อให้แนวทางในการดำเนินงานในปีงบประมาณนั้นขององค์กรปกครองส่วนท้องถิ่น มีความชัดเจนในการปฏิบัติมากขึ้น ลดความซ้ำซ้อนของโครงการ มีการประสานและบูรณาการทำงานกับหน่วยงานและจำแนกรายละเอียดต่าง ๆ ของแผนงาน / โครงการ ไว้ในแผนการดำเนินงาน

๑.๒ วัตถุประสงค์ของแผนการดำเนินงาน

๑. เพื่อใช้เป็นเครื่องมือสำคัญในการบริหารงานของคณะผู้บริหาร และควบคุมการดำเนินงานให้ เป็นไปอย่างเหมาะสม มีประสิทธิภาพ
๒. เพื่อใช้เป็นเครื่องมือกำหนดรายละเอียดแนวทางในการปฏิบัติงาน
๓. เพื่อใช้เป็นเอกสารมอบหมายหน้าที่ความรับผิดชอบในการปฏิบัติงาน
๔. เพื่อเป็นเครื่องมือในการติดตามและประเมินผลการดำเนินงานตามแผนงาน/โครงการในพื้นที่ ของเทศบาลในปีงบประมาณ พ.ศ.๒๕๖๑

๑.๓ ขั้นตอนการจัดทำแผนการดำเนินงาน

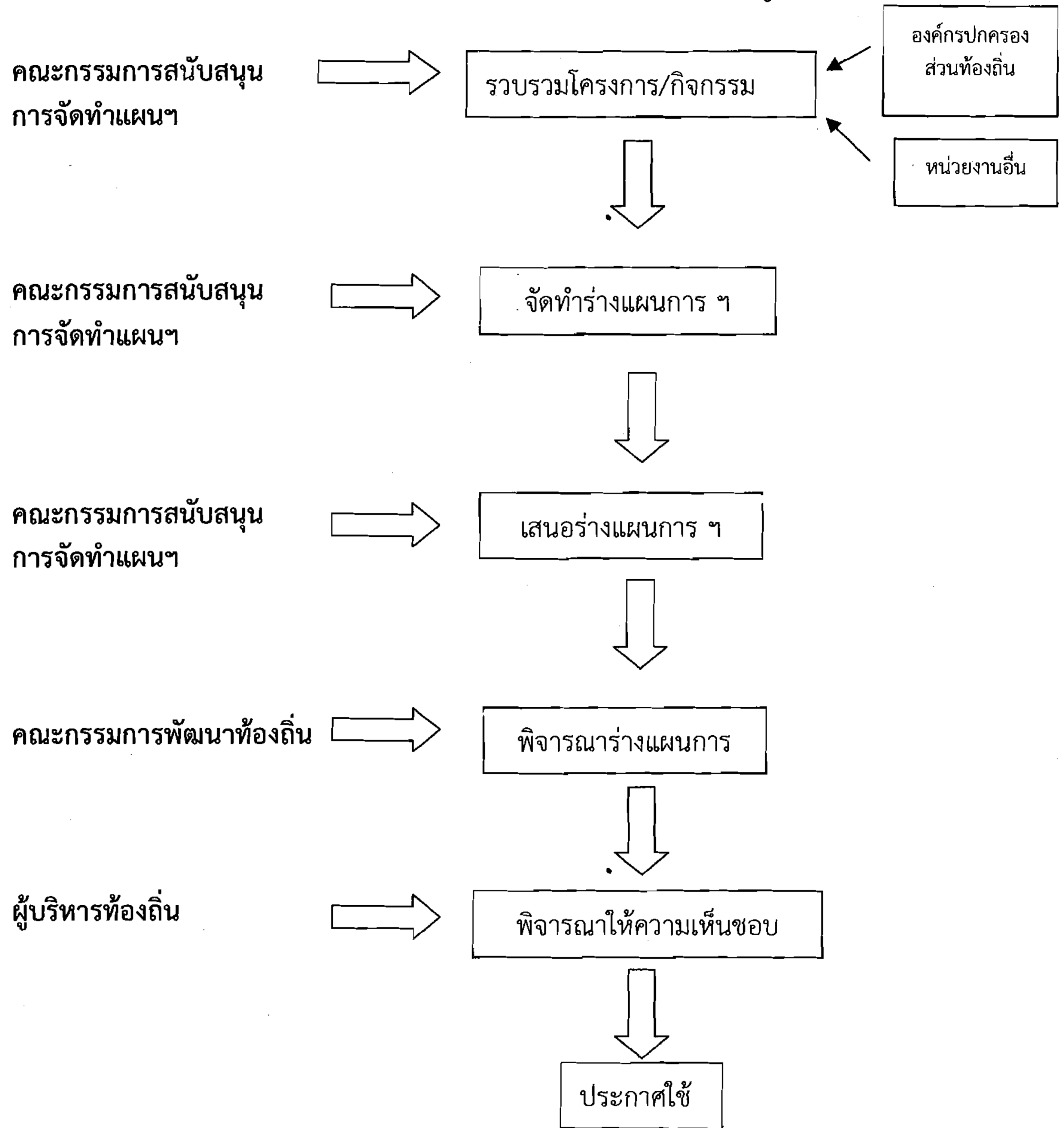
ขั้นตอนที่ ๑ การเก็บรวบรวมข้อมูลและจัดทำร่างแผนการดำเนินงาน

- คณะกรรมการสนับสนุนการจัดทำแผนพัฒนาเทศบาลตำบลท่าแพ รวบรวม แผนงานโครงการพัฒนาของเทศบาลตำบลท่าแพ หน่วยราชการส่วนกลาง ส่วนภูมิภาค รัฐวิสาหกิจและ หน่วยงานอื่น ๆ ที่ดำเนินการในพื้นที่ของเทศบาลตำบลท่าแพ แล้วจัดทำร่างแผนการดำเนินงานเสนอ คณะกรรมการพัฒนาเทศบาลตำบลท่าแพ

ขั้นตอนที่ ๒ การพิจารณาและประกาศใช้แผนการดำเนินงาน

- คณะกรรมการพัฒนาเทศบาลตำบลท่าแพพิจารณาร่างแผนดำเนินงาน แล้วเสนอ นายกเทศมนตรีตำบลท่าแพ ประกาศเป็นแผนดำเนินงาน ทั้งนี้ให้ปิดประกาศแผนการดำเนินงานภายในสิบ ห้าวัน นับแต่วันที่ประกาศให้ประชาชนในท้องถิ่นทราบโดยทั่วกันและต้องประกาศไว้อย่างน้อยสามสิบวัน

จากขั้นตอนการจัดทำแผนการดำเนินงานข้างต้น สามารถเขียนเป็นแผนภูมิได้ดังนี้



๑.๔ ระยะเวลาในการจัดทำแผนการดำเนินงานเทศบาล

ตามระเบียบกระทรวงมหาดไทย ว่าด้วยการจัดทำแผนพัฒนาขององค์กรปกครองส่วนท้องถิ่น พ.ศ.๒๕๔๘ ข้อ ๒๗ ได้กำหนดให้แผนการดำเนินงานให้จัดทำเสร็จภายในเดือนธันวาคมของปีงบประมาณนั้น หรือภายในสามสิบวันนับแต่วันที่ตั้งงบประมาณดำเนินการหรือได้รับแจ้งแผนงาน / โครงการจากหน่วยราชการส่วนกลาง ส่วนภูมิภาค รัฐวิสาหกิจหรือหน่วยงานอื่นๆ ที่ต้องดำเนินการในพื้นที่องค์กรปกครองส่วนท้องถิ่นในปีงบประมาณ นั้น

การขยายเวลาการจัดทำและการแก้ไขแผนการดำเนินงานเป็นอำนาจของผู้บริหารท้องถิ่น

๑.๕ แนวทางในการจัดทำแผนการดำเนินงานเทศบาล

แผนการดำเนินงานเป็นเครื่องมือสำคัญในการบริหารงานของผู้บริหารท้องถิ่น เพื่อควบคุมการดำเนินงานให้เป็นไปอย่างเหมาะสมและมีประสิทธิภาพ รวมทั้ง ยังเป็นเครื่องมือในการติดตามการดำเนินงานและการประเมินผล ดังนั้น แผนการดำเนินงานจึงมีแนวทางในการจัดทำ ดังนี้

๑. เป็นแผนที่แยกออกมาจากแผนพัฒนา และมีลักษณะเป็นแผนดำเนินการ (Action Plan)
๒. จัดทำหลังจากที่ได้มีการจัดทำงบประมาณรายจ่ายประจำปีแล้ว
๓. แสดงถึงเป้าหมาย รายละเอียดกิจกรรม งบประมาณ ระยะเวลาที่ชัดเจน และแสดงถึงการดำเนินงานจริง
๔. เป็นการรวบรวมข้อมูลจากทุกหน่วยงานที่จะเข้ามาดำเนินการในพื้นที่องค์กรปกครองส่วนท้องถิ่น

๑.๖ ประโยชน์ของแผนการดำเนินงาน

แผนการดำเนินงาน จึงเป็นเครื่องมือสำคัญในการบริหารงานของผู้บริหารท้องถิ่น เพื่อควบคุมการดำเนินงานได้อย่างเหมาะสมและมีประสิทธิภาพ เพราะแผนการดำเนินงาน ได้แสดงถึงรายละเอียดของโครงการ/กิจกรรมการพัฒนาที่ดำเนินการในพื้นที่ของเทศบาลตำบลท่าแพ อีกทั้ง ยังใช้เป็นเครื่องมือในการติดตามผลการดำเนินงานได้อย่างสะดวก และแม่นยำ

ส่วนที่ ๒

บัญชีสรุปโครงการ/กิจกรรม

แผนดำเนินงานประจำปี ๒๕๖๑

เทศบาลตำบลท่าแพ

ยุทธศาสตร์/แนวทางการพัฒนา	จำนวนโครงการ ที่ดำเนินการ	คิดเป็นร้อยละ ของโครงการ ทั้งหมด	จำนวน งบประมาณ	คิดเป็นร้อยละ ของงบประมาณ ทั้งหมด	หน่วยงาน รับผิดชอบ
๑. ยุทธศาสตร์การพัฒนาด้านโครงสร้างพื้นฐาน					
๑.๑ แผนงานบริหารทั่วไป	๓	๑.๘๕	๒๔๒,๕๐๐	๑.๓๒	สำนักปลัด
๑.๒ แผนงานเกษตรและชุมชน	๕	๕.๕	๓,๔๘๘,๑๗๕	๑๐.๖๑	กองช่าง
๑.๓ แผนงานบริหารการศึกษา	๑	๑.๘๕	๕๐๐,๐๐๐	๒.๗๓	กองการศึกษา
รวม	๙	๑๑.๑๕	๔,๒๑๐,๖๗๕	๑๔.๖๘	
๒. ยุทธศาสตร์การพัฒนาคนและสิ่งแวดล้อมภาพ					
๒.๑ แผนงานบริหารทั่วไป	๘	๑๔.๘๑	๑,๑๕๓,๕๐๐	๓.๕๗	สำนักปลัด
๒.๒ แผนงานการศึกษา	๒๑	๓๘.๘๘	๘,๒๑๒,๔๗๓	๔๔.๘๕	กองการศึกษา
๒.๓ แผนงานสาธารณสุข	๔	๗.๗	๒๗๐,๐๐๐	๐.๖	กองสาธารณสุข
๒.๔ แผนงานเกษตรและชุมชน	๒	๓.๗	๔๒๐,๐๐๐	๒.๒๙	กองช่าง
๒.๕ แผนงานสร้างความเข้มแข็งชุมชน	๔	๗.๔	๑๒๐,๐๐๐	๐.๖๕	สำนักปลัด
๒.๖ แผนงานการศึกษา วุฒิบัณฑิตและนันทนาการ	๘	๑๔.๘๑	๑๒๐,๐๐๐	๐.๖๕	กองการศึกษา
๒.๗ แผนงานงบกลาง	๓	๕.๕๕	๕,๙๒๔,๔๐๐	๓๒.๓๕	สำนักปลัด
รวม	๕๐	๘๘.๘๕	๑๖,๒๒๐,๓๗๓	๘๔.๙๖	
รวมทั้งหมด	๕๙	๑๐๐	๒๐,๒๒๐,๓๗๓	๑๐๐	

บัญชีโครงการ / กิจกรรม / งบประมาณ
แผนการดำเนินงาน ประจำปีงบประมาณ พ.ศ. ๒๕๖๑
เทศบาลตำบลท่าแพ

๑. ยุทธศาสตร์การพัฒนาโครงสร้างพื้นฐาน

๑.๑ แผนงานบริหารทั่วไป

ลำดับ ที่	โครงการ/กิจกรรม	รายละเอียดของโครงการ/ กิจกรรม	งบประมาณ	สถานที่ ดำเนินการ	หน่วย ดำเนินการ	พ.ศ. ๒๕๖๐			พ.ศ. ๒๕๖๑										
						ต.ค.	พ.ย.	ธ.ค.	ม.ค.	ก.พ.	มี.ค.	เม.ย.	พ.ค.	มิ.ย.	ก.ค.	ส.ค.	ก.ย.		
๒	โครงการจัดทำซุ้มเฉลิมพระเกียรติ สมเด็จพระเจ้าอยู่หัวมหาวชิรา ลงกรณ์บดินทรเทพยวรางกูร	(ต่อ) ๗. ตราสัญลักษณ์วปร. ขนาดสูง ๑.๐๐ ม. จำนวน ๓ ชิ้น ๘. ช้างหมอบไฟเบอร์กลาส ขนาด ๑.๐๐x๑.๔๕ ม.จำนวน ๑ คู่ ๙. ธงชาติและธงประจำพระองค์ ชุดละ ๓ ต้น จำนวน ๒ ชุด ๑๐. ฐานด้านในโครงการเหล็กปิดด้วย แผ่นพลาสติกเป็นวัสดุภายนอกพื้น สีทองขนาด๗.๐๐x๐.๐๖x๑.๒๒ ม. จำนวน ๑ ชิ้น ๑๑. คิวไฟเบอร์กลาสและดอกกลายไทย ไฟเบอร์กลาสติดขอบฐาน จำนวน ๑ ชุด	๔๙๘,๕๐๐	ทต.ท่าแพ	สำนักปลัด เทศบาล														

บัญชีโครงการ /กิจกรรม /งบประมาณ
แผนการดำเนินงาน ประจำปีงบประมาณ พ.ศ. ๒๕๖๑
เทศบาลตำบลท่าแพ

แบบ ผด.๐๒

๑. ยุทธศาสตร์การพัฒนาโครงสร้างพื้นฐาน
๑.๑ แผนงานบริหารทั่วไป

ลำดับ ที่	โครงการ/กิจกรรม	รายละเอียดของโครงการ/ กิจกรรม	งบประมาณ	สถานที่ ดำเนินการ	หน่วย ดำเนินการ	พ.ศ. ๒๕๖๐			พ.ศ. ๒๕๖๑									
						ต.ค.	พ.ย.	ธ.ค.	ม.ค.	ก.พ.	มี.ค.	เม.ย.	พ.ค.	มิ.ย.	ก.ค.	ส.ค.	ก.ย.	
๒	โครงการจัดทำซุ้มเฉลิมพระเกียรติ สมเด็จพระเจ้าอยู่หัวมหาวชิรา ลงกรณ์บดินทรเทพยวรางกูร	(ต่อ) ๑๒. โฉนดพระบรมฉายาลักษณ์ขนาด ๑.๒๐x๒.๔๐ ม. จำนวน ๓ ชั้น พร้อมติดตั้ง หน้าสำนักงาน เทศบาลตำบลท่าแพ	๔๙๘,๕๐๐	ทต.ท่าแพ	สำนักปลัด เทศบาล													

๑. ยุทธศาสตร์การพัฒนาโครงสร้างพื้นฐาน

๑.๒ แผนงานเคหะและชุมชน

ลำดับ ที่	โครงการ/กิจกรรม	รายละเอียดของโครงการ/ กิจกรรม	งบประมาณ	สถานที่ ดำเนินการ	หน่วย ดำเนินการ	พ.ศ. ๒๕๖๐			พ.ศ.๒๕๖๑										
						ต.ค.	พ.ย.	ธ.ค.	ม.ค.	ก.พ.	มี.ค.	เม.ย.	พ.ค.	มิ.ย.	ก.ค.	ส.ค.	ก.ย.		
๓	โครงการปรับปรุงซ่อมแซม ถนนแบบพาราแอสฟัลต์ คอนกรีต ซอยเทศบาล ๙ และซอยหลังวัดท่าแพ	โดยมีการปรับปรุงซ่อมแซมถนนแบบ พาราแอสฟัลต์คอนกรีต ช่วงที่ ๑ ผิว จราจร กว้าง ๕.๐๐ เมตร ยาว ๑๔๐ เมตร หนา ๐.๐๗ เมตร หรือผิวจราจร ไม่น้อยกว่า ๗๐๐ ตร.ม. ช่วงที่ ๒ ผิว จราจร กว้าง ๖.๐๐ เมตร ยาว ๒๐๐ เมตร หนา ๐.๐๗ เมตร หรือพื้นที่ จราจรไม่น้อยกว่า ๑,๒๐๐ ตร.ม. ตามแบบแปลนเทศบาลตำบลท่าแพ	๑,๒๒๕,๐๐๐	ซอยเทศบาล ๙ และซอยหลังวัด ท่าแพ	กองช่าง														
๔	โครงการปรับปรุงซ่อมแซม พาราแอสฟัลต์คอนกรีต ซอยเทศบาล ๒	โดยมีการปรับปรุงซ่อมแซมถนนแบบ พาราแอสฟัลต์คอนกรีต ผิวจราจร กว้าง ๖.๐๐ เมตร หนา ๐.๐๗ เมตร หรือพื้นที่ผิวจราจรไม่น้อยกว่า ๑,๕๖๐ ตร.ม. ตามแบบแปลน เทศบาลตำบลท่าแพ	๑,๐๐๓,๕๐๐	ซอยเทศบาล ๒	กองช่าง														

๑. ยุทธศาสตร์การพัฒนาโครงสร้างพื้นฐาน

๑.๓ แผนงานการศึกษา

ลำดับ ที่	โครงการ/กิจกรรม	รายละเอียดของโครงการ/ กิจกรรม	งบประมาณ	สถานที่ ดำเนินการ	หน่วย ดำเนินการ	พ.ศ.๒๕๖๐													
						พ.ศ. ๒๕๖๐	ต.ค.	พ.ย.	ธ.ค.	ม.ค.	ก.พ.	มี.ค.	เม.ย.	พ.ค.	มิ.ย.	ก.ค.	ก.ย.		
๑	ก่อสร้างรั้วต่อเติม โรงเรียน เทศบาลตำบลท่าแพ	ก่อสร้างรั้วต่อเติม โรงเรียน เทศบาลตำบลท่าแพ รั้วตาข่าย ยาว ๑๐๘ เมตร พร้อมป้าย โรงเรียนเทศบาลตำบลท่าแพ ๑ ป้าย พร้อมป้ายโครงการ ๑ ป้าย รายละเอียดตามแบบแปลน เทศบาลตำบลท่าแพ	๕๐๐,๐๐๐	โรงเรียน เทศบาล ตำบล ท่าแพ	กองการ ศึกษา														

บัญชีโครงการ / กิจกรรม / งบประมาณ
แผนการดำเนินงาน ประจำปีงบประมาณ พ.ศ. ๒๕๖๑
เทศบาลตำบลท่าแพ

แบบ ผด.๐๒

๒. ยุทธศาสตร์การพัฒนาสังคมและคุณภาพชีวิต

๒.๑ แผนงานบริหารทั่วไป

ลำดับ ที่	โครงการ/กิจกรรม	รายละเอียดของโครงการ/ กิจกรรม	งบประมาณ	สถานที่ ดำเนินการ	หน่วย ดำเนินการ	พ.ศ. ๒๕๖๐			พ.ศ. ๒๕๖๑									
						ต.ค.	พ.ย.	ธ.ค.	ม.ค.	ก.พ.	มี.ค.	เม.ย.	พ.ค.	มิ.ย.	ก.ค.	ส.ค.	ก.ย.	
๑	โครงการจัดงานวัน เทศบาล	เพื่อจ่ายเป็นค่าใช้จ่ายในการดำเนิน งานโครงการจัดงานงานเทศบาล	๑๐,๐๐๐	ทต.ท่าแพ	สำนักปลัด							↔						
๒	โครงการจัดงานรัฐพิธี	ค่าใช้จ่ายในการดำเนินงาน รัฐพิธีและราชพิธีอื่น ๆ	๑๕๐,๐๐๐	ทต.ท่าแพ	สำนักปลัด	←												→
๓	โครงการดำเนินการเลือก ตั้งสมาชิกสภาเทศบาล และผู้บริหาร	เพื่อจ่ายเป็นค่าใช้จ่ายในการดำเนิน เลือกตั้ง และเลือกตั้งซ่อมสมาชิก สภาเทศบาล ผู้บริหารฯ	๓๐๐,๐๐๐	ทต.ท่าแพ	สำนักปลัด	←												→
๔	โครงการอบรมสัมมนา และทัศนศึกษาดูงาน ของผู้บริหาร สมาชิกสภา พนักงานเทศบาลฯ	เพื่อจ่ายเป็นค่าใช้จ่ายในการดำเนินโครง ฝึกอบรมผู้บริหารสมาชิกสภาท้องถิ่น พนักงานเทศบาล ลูกจ้างประจำ พนักงานจ้าง	๒๐,๐๐๐	ทต.ท่าแพ	สำนักปลัด	←												→

๒. ยุทธศาสตร์การพัฒนาสังคมและคุณภาพชีวิต

๒.๑ แผนงานบริหารทั่วไป

ลำดับ ที่	โครงการ/กิจกรรม	รายละเอียดของโครงการ/ กิจกรรม	งบประมาณ	สถานที่ ดำเนินการ	หน่วย ดำเนินการ	พ.ศ. ๒๕๖๐			พ.ศ. ๒๕๖๑							
						ต.ค.	พ.ย.	ธ.ค.	ม.ค.	ก.พ.	มี.ค.	เม.ย.	พ.ค.	มิ.ย.	ก.ค.	ส.ค.
๕	อุดหนุนองค์กรปกครองส่วน ท้องถิ่นโครงการ โครงการบริหารจัดการศูนย์ ปฏิบัติการร่วมในการช่วย เหลือประชาชนขององค์กร ปกครองส่วนท้องถิ่นระดับ อำเภอ อำเภอเมืองนครศรี	๑. เพื่อบริหารจัดการศูนย์การร่วมในการ ช่วยเหลือประชาชน ๒. เพื่อประสานงานให้ความช่วยเหลือ ประชาชน ๓. เพื่อรวบรวมข้อมูล ปัญหา ความต้องการ ของประชาชน เพื่ออำนวยความสะดวกแก่ ประชาชนในการเผยแพร่ข้อมูล	๑๕,๐๐๐	ที่ว่าการ อำเภอ เมือง ฯ เมือง ฯ	สำนักปลัด							← →				
๖	อุดหนุนส่วนราชการ โครงการวันมาฆบูชา	เพื่อจ่ายเงินอุดหนุนโครงการมาฆบูชา อำเภอเมืองนครศรีธรรมราช	๕,๐๐๐	ที่ว่าการ อำเภอ เมือง ฯ	สำนักปลัด						↔					
๗	โครงการเพิ่มประสิทธิ ภาพจัดเก็บภาษี	เพื่อจ่ายเป็นค่าใช้จ่ายในการดำเนิน งานโครงการเพิ่มประสิทธิภาพ จัดเก็บภาษี	๕,๐๐๐	ทต.ท่าแพ	กองคลัง									← →		
๘	โครงการปรับปรุงแผนที่ ภาษี	เพื่อจ่ายเป็นค่าใช้จ่ายในการดำเนินโครง การเพิ่มประสิทธิภาพในการจัดเก็บภาษี	๑๕๐,๐๐๐	ทต.ท่าแพ	กองคลัง	← →										

บัญชีโครงการ / กิจกรรม / งบประมาณ

แผนการดำเนินงาน ประจำปีงบประมาณ พ.ศ. ๒๕๖๑

เทศบาลตำบลท่าแพ

แบบ ผ.ด.๐๒

๒. ยุทธศาสตร์การพัฒนาสังคมและคุณภาพชีวิต

๒.๒ แผนงานการศึกษา

ลำดับ ที่	โครงการ/กิจกรรม	รายละเอียดของโครงการ/ กิจกรรม	งบประมาณ	สถานที่	หน่วย	พ.ศ. ๒๕๖๐													
						ต.ค.	พ.ย.	ธ.ค.	ม.ค.	ก.พ.	มี.ค.	เม.ย.	พ.ค.	มิ.ย.	ก.ค.	ส.ค.	ก.ย.		
๑	ค่าใช้จ่ายในการพัฒนา ห้องสมุดโรงเรียนเทศบาล ตำบลท่าแพ	เพื่อจ่ายเป็นค่าใช้จ่ายในการจัดซื้อวัสดุ อุปกรณ์ในการปรับปรุงห้องสมุด และจัดซื้อจัดหาหนังสือ	๑๐๐,๐๐๐	โรงเรียน เทศบาล ตำบลท่าแพ	กองการศึกษา														
๒	ค่าใช้จ่ายในการพัฒนา แหล่งเรียนรู้ในโรงเรียน เทศบาลตำบลท่าแพ	เพื่อจ่ายเป็นค่าใช้จ่ายในการพัฒนา แหล่งเรียนรู้ในโรงเรียนเทศบาลตำบลท่าแพ และศูนย์พัฒนาเด็กเล็ก	๕๐,๐๐๐	โรงเรียน เทศบาล ตำบลท่าแพ	กองการศึกษา														
๓	ค่าใช้จ่ายในการรณรงค์ ป้องกันยาเสพติดใน สถานศึกษา	เพื่อจ่ายเป็นค่าใช้จ่ายในการดำเนิน โครงการรณรงค์ป้องกันยาเสพติดใน สถานศึกษา	๒๑,๐๐๐	ร.ร.เทศบาล ตำบลท่าแพ และ ศพด.	กองการศึกษา														

๒.ยุทธศาสตร์การพัฒนาสังคมและคุณภาพชีวิต

๒.๒ แผนงานการศึกษา

ลำดับ ที่	โครงการ/กิจกรรม	รายละเอียดของโครงการ/ กิจกรรม	งบประมาณ	สถานที่ ดำเนินการ	หน่วย ดำเนินการ	พ.ศ. ๒๕๖๐		พ.ศ. ๒๕๖๑														
						ต.ค.	พ.ย.	ธ.ค.	ม.ค.	ก.พ.	มี.ค.	เม.ย.	พ.ค.	มิ.ย.	ก.ค.	ส.ค.	ก.ย.					
๗	โครงการทำเว็บไซต์โรงเรียน เทศบาลตำบลท่าแพ	เพื่อจ่ายเป็นค่าใช้จ่ายเช่า เว็บไซต์ของโรงเรียน	๑๐,๐๐๐	โรงเรียน เทศบาล ตำบลท่าแพ	กองการศึกษา																	
๘	เงินอุดหนุนสำหรับส่งเสริม ศักยภาพการจัดการศึกษา ของท้องถิ่น	เพื่อจ่ายเป็นค่าจ้างวิทยากร นักเรียนยากจน	๑๓๒,๐๐๐	โรงเรียน เทศบาล ตำบลท่าแพ	กองการศึกษา																	
๙	เงินอุดหนุนสำหรับสนับสนุน ค่าใช้จ่ายในการจัดการ ศึกษา	เพื่อจ่ายเป็นค่าใช้จ่ายในการจัดการศึกษา ตั้งแต่ระดับอนุบาลจนจบการศึกษาขั้น พื้นฐานสังกัดโรงเรียนเทศบาลตำบลท่าแพ	๑,๑๒๒,๔๗๐	ร.ร.เทศบาล ต.ท่าแพ และ ศพต.	กองการศึกษา																	

๒. ยุทธศาสตร์การพัฒนาสังคมและคุณภาพชีวิต

๒.๒ แผนงานการศึกษา

ลำดับ ที่	โครงการ/กิจกรรม	รายละเอียดของโครงการ/ กิจกรรม	งบประมาณ	สถานที่ ดำเนินการ	หน่วย ดำเนินการ	พ.ศ. ๒๕๖๐		พ.ศ. ๒๕๖๑											
						ต.ค.	พ.ย.	ธ.ค.	ม.ค.	ก.พ.	มี.ค.	เม.ย.	พ.ค.	มิ.ย.	ก.ค.	ก.ย.			
๑๐	เงินอุดหนุนสำหรับสนับสนุน ค่าใช้จ่ายในการจัดการ เรียนการสอน	เพื่อจ่ายเป็นค่าใช้จ่ายในการจัดการเรียน การสอนของ ศูนย์พัฒนาเด็กเล็กเทศบาล ตำบลท่าแพ	๖๘,๐๐๐	ศูนย์พัฒนา เด็กเล็ก เทศบาล ตำบลท่าแพ	กอง การศึกษา														
๑๑	เงินอุดหนุนสำหรับสนับสนุน อาหารกลางวัน	เพื่อจ่ายเป็นค่าใช้จ่ายตามโครงการ สนับสนุนค่าใช้จ่ายการบริหารสถานศึกษา (อาหารกลางวัน)	๓,๒๓๘,๗๐๐	โรงเรียน เทศบาล ตำบลท่าแพ ศพด.วัด ท่าแพ ศพด.เทศบาล ตำบลท่าแพ	กอง การศึกษา														
๑๒	ค่าใช้จ่ายในการจัดการ เรียนการสอนของ ศูนย์อบรมก่อนเกณฑ์ วัดท่าแพ	ค่าใช้จ่ายการจัดการเรียนการสอนของ ศูนย์อบรมเด็กก่อนเกณฑ์วัดท่าแพ	๕๕๐,๘๐๐	ศูนย์อบรม เด็กก่อนเกณฑ์ วัดท่าแพ	กอง การศึกษา														

๒. ยุทธศาสตร์การพัฒนาสังคมและคุณภาพชีวิต

๒.๒ แผนงานการศึกษา

ลำดับ ที่	โครงการ/กิจกรรม	รายละเอียดของโครงการ/ กิจกรรม	งบประมาณ	สถานที่	หน่วย	ปี																				
						พ.ศ. ๒๕๖๐	พ.ศ. ๒๕๖๑	พ.ศ. ๒๕๖๒	พ.ศ. ๒๕๖๓	พ.ศ. ๒๕๖๔	พ.ศ. ๒๕๖๕	พ.ศ. ๒๕๖๖	พ.ศ. ๒๕๖๗	พ.ศ. ๒๕๖๘	พ.ศ. ๒๕๖๙	พ.ศ. ๒๕๗๐										
๑๙	โครงการฝึกอบรมวิชาชีพการศึกษา นอกระบบและตามอัธยาศัย	เพื่อให้เด็กเรียนนำความรู้ประกอบอาชีพ ได้	๕,๐๐๐	รร.ผู้ใหญ่ ๆ	กองการศึกษา																					
๒๐	เงินอุดหนุนการจัดการศึกษาระดับ อนุบาล สังกัด ศพด. ทต.ท่าแพ	เพื่อจัดเป็นค่าการเรียนการสอน (รายหัว) เด็กนักเรียน	๕๕๐,๘๐๐	รร.ทต.ท่าแพ, ศพด. ทต.ท่าแพ ศพด.อ.บรม ฯ	กองการศึกษา																					
๒๑	ค่าใช้จ่ายในการส่งเสริมกิจกรรมรัก การอ่านในสถานศึกษาของ อปท. โรงเรียนเทศบาลตำบลท่าแพ	เพื่อเป็นค่าใช้จ่ายในการส่งเสริมกิจกรรมรัก การอ่านในสถานศึกษาของโรงเรียนเทศบาล ตำบลท่าแพ	๕๐,๐๐๐	รร.เทศบาล ตำบลท่าแพ	กองการศึกษา																					

๒. ยุทธศาสตร์การพัฒนาสังคมและคุณภาพชีวิต

๒.๕ แผนงานสร้างเสริมเข้มแข็งชุมชน

ลำดับ ที่	โครงการ/กิจกรรม	รายละเอียดของโครงการ/ กิจกรรม	งบประมาณ	สถานที่ ดำเนินการ	หน่วย ดำเนินการ	พ.ศ.๒๕๖๐														
						พ.ค.	พ.ย.	ธ.ค.	ม.ค.	ก.พ.	มี.ค.	เม.ย.	พ.ค.	มิ.ย.	ก.ค.	ส.ค.	ก.ย.			
๓	โครงการสำรวจข้อมูลชุมชน ในเขตเทศบาล ประจำปี ๒๕๖๑	เพื่อจ่ายเป็นค่าใช้จ่ายในการดำเนินงาน โครงการสำรวจข้อมูลชุมชนในเขตเทศบาล	๓๐,๐๐๐	ทต.ท่าแพ	สำนักปลัด															
๔	โครงการอบรมและ ส่งเสริมอาชีพ	เพื่อจ่ายเป็นค่าใช้จ่ายในการจัด กิจกรรมอบรมและส่งเสริมอาชีพ	๓๐,๐๐๐	ทต.ท่าแพ	สำนักปลัด															

บัญชีจำนวนครุภัณฑ์สำหรับเพิ่มเติมดำเนินการตามโครงการพัฒนาท้องถิ่น

แผนการดำเนินงาน ประจำปีงบประมาณ พ.ศ.๒๕๖๑

เทศบาลตำบลท่าแพ

แบบ ผต.๐๒/๑

๑. ประเภทครุภัณฑ์สำนักงาน

๑.๑ แผนงานบริหารทั่วไป

ลำดับ ที่	ครุภัณฑ์	รายละเอียดของครุภัณฑ์	งบประมาณ (บาท)	สถานที่ ดำเนินการ	หน่วยงาน รับผิดชอบ หลัก	พ.ศ.๒๕๖๑														
						พ.ศ. ๒๕๖๐	พ.ค.	พ.ย.	ธ.ค.	ม.ค.	ก.พ.	มี.ค.	เม.ย.	พ.ค.	มิ.ย.	ก.ค.	ส.ค.	ก.ย.		
๑	เครื่องปรับอากาศ	เครื่องปรับอากาศ ขนาด ๒๔,๐๐๐ บีทียู แบบแยกส่วน ชนิดตั้งพื้นหรือชนิดแขวน(มีระบบฟอกอากาศ) ขนาดไม่น้อยกว่า ๒๔,๐๐๐ บีทียู จำนวน ๒ เครื่อง เพื่อทดแทนของเก่า ราคามาตรฐานครุภัณฑ์	๖๔,๘๐๐	สำนักงาน	สำนักปลัด															
๒	เก้าอี้ทำงาน ๑๐ ตัว	เก้าอี้สำหรับผู้บริหาร มีล้อ มีพนักพิงสูงปรับขึ้นลงได้จำนวน ๒ ตัว เก้าอี้สำหรับพนักงาน มีล้อ ปรับขึ้นลงได้ จำนวน ๘ ตัว	๓๐,๐๐๐	สำนักงาน	สำนักปลัด															

๑. ประเภททัศนศึกษาสำนักงาน

๑.๒ แผนงานการศึกษา

ลำดับ ที่	ครูผู้คุม	รายละเอียดของครูผู้คุม	งบประมาณ	สถานที่ ดำเนินการ	หน่วยงาน รับผิดชอบ	พ.ศ.๒๕๖๑											
						พ.ศ. ๒๕๖๐											
๑	ไต้ะ - เก้าอ้นนักเรียน	โครงการจัดซื้อเก้าอ้นนักเรียน ระดับประถมศึกษาปีที่ ๖ ชุดไต้ะเก้าอ้นนักเรียน ระดับประถม ศึกษาปีที่ ๖ โรงเรียนเทศบาล ตำบลท่าแพ จำนวน ๘๐ ชุด มาตรฐานครุภัณฑ์ (มอก.)	๖๔,๘๐๐	สำนักงาน	กอง การศึกษา หลัก	ด.ค.	พ.ย.	ธ.ค.	ม.ค.	ก.พ.	มี.ค.	เม.ย.	พ.ค.	มิ.ย.	ก.ค.	ส.ค.	ก.ย.

๑. ประเภทครุภัณฑ์สำนักงาน

๑.๓ แผนงานอุตสาหกรรมและการโยธา

ลำดับ ที่	ครุภัณฑ์	รายละเอียดของครุภัณฑ์	งบประมาณ	สถานที่ ดำเนินการ	หน่วยงาน รับผิดชอบ หลัก	W.ศ.๒๕๖๑											
						W.ศ. ๒๕๖๐											
๑	เครื่องปรับอากาศ	เครื่องปรับอากาศ ขนาด ๓๐,๐๐๐ บีทียู แบบแยกส่วน ชนิดตั้งพื้นหรือชนิดแขวน (มีระบบ ฟอกอากาศ) ขนาดไม่น้อยกว่า ๓๐,๐๐๐ บีทียู จำนวน ๑ เครื่อง ราคามาตรฐานครุภัณฑ์	๕๐,๒๐๐	สำนักงาน	กองช่าง	ต.ค.	พ.ย.	ธ.ค.	ม.ค.	ก.พ.	มี.ค.	เม.ย	พ.ค.	มิ.ย.	ก.ค.	ส.ค.	ก.ย.
													↔				

๒. ประเภทครุภัณฑ์คอมพิวเตอร์

๒.๑ แผนงานบริหารทั่วไป

ลำดับ ที่	ครุภัณฑ์	รายละเอียดของครุภัณฑ์	งบประมาณ	สถานที่ ดำเนินการ	หน่วยงาน รับผิดชอบ หลัก	พ.ศ.๒๕๖๐																
						พ.ศ. ๒๕๖๐	พ.ศ. ๒๕๖๑	พ.ศ. ๒๕๖๒	พ.ศ. ๒๕๖๓	พ.ศ. ๒๕๖๔	พ.ศ. ๒๕๖๕	พ.ศ. ๒๕๖๖	พ.ศ. ๒๕๖๗	พ.ศ. ๒๕๖๘	พ.ศ. ๒๕๖๙	พ.ศ. ๒๕๗๐						
๒	เครื่องคอมพิวเตอร์ (ต่อ)	๑) ในกรณีที่มีหน่วยความจำแบบ Cache Memory ขนาดไม่น้อยกว่า ๒ MB โดยมีความเร็วสัญญาณนาฬิกาพื้นฐานไม่น้อยกว่า ๓.๘ GHz และมีหน่วยประมวลผลตัวกราฟิก (Graphics Processing Unit) ไม่น้อยกว่า ๘ แกน หรือ ๒) ในกรณีที่มีหน่วยความจำแบบ Cache Memory ขนาดไม่น้อยกว่า ๖ MB ต้องมีความเร็วสัญญาณนาฬิกาพื้นฐานไม่น้อยกว่า ๒.๗ GHz - มีหน่วยประมวลผลเพื่อแสดงภาพ โดยมีคุณสมบัติอย่างใดอย่างหนึ่งหรือดีกว่า ดังนี้ ๑) เป็นแผงวงจรเพื่อแสดงภาพแยกจากแผงวงจรหลักที่มีหน่วยความจำขนาดไม่น้อยกว่า ๑ GB หรือ		สำนักงาน ทต.ท่าแพพ	สำนักงาน หลัก																	

๒. ประเภทครุภัณฑ์คอมพิวเตอร์

๑.๑ แผนงานบริหารทั่วไป

ลำดับ ที่	ครุภัณฑ์	รายละเอียดของครุภัณฑ์	งบประมาณ	สถานที่ ดำเนินการ	หน่วยงาน รับผิดชอบ หลัก	พ.ศ. ๒๕๖๐			พ.ศ.๒๕๖๑									
						ต.ค.	พ.ย.	ธ.ค.	ม.ค.	ก.พ.	มี.ค.	เม.ย.	พ.ค.	มิ.ย.	ก.ค.	ส.ค.	ก.ย.	
๒	เครื่องคอมพิวเตอร์ (ต่อ)	๒) มีหน่วยประมวลผลเพื่อแสดงภาพติดตั้งอยู่ในหน่วยประมวลผลกลางแบบ Graphics Processing Unit ที่สามารถใช้หน่วยความจำหลักในการแสดงภาพ ขนาดไม่น้อยกว่า ๑ GB หรือ ๓) มีหน่วยประมวลผลเพื่อแสดงภาพติดตั้งอยู่บนแผงวงจรหลัก แบบ Onboard Graphics ที่สามารถในการใช้หน่วยความจำหลักในการแสดงภาพ ขนาดไม่น้อยกว่า ๑ GB - มีหน่วยความจำหลัก (RAM) ชนิด DDR๓ หรือดีกว่า มีขนาดไม่น้อยกว่า ๔ GB - มีหน่วยจัดเก็บข้อมูล (Hard Drive) ชนิด SATA หรือดีกว่า ขนาดความจุไม่น้อยกว่า ๑ TB หรือชนิด Solid		สำนักงาน ทต.ท่าแพ	สำนักปลัด													

๒. ประเภทครุภัณฑ์คอมพิวเตอร์

๑.๑ แผนงานบริหารทั่วไป

ลำดับ ที่	ครุภัณฑ์	รายละเอียดของครุภัณฑ์	งบประมาณ	สถานที่ ดำเนินการ	หน่วยงาน รับผิดชอบ หลัก	พ.ศ.๒๕๖๑											
						พ.ศ. ๒๕๖๐											
๒	เครื่องคอมพิวเตอร์ (ต่อ)	Stste Disk ขนาดความจุไม่น้อยกว่า ๑๒๐ GB จำนวน ๑ หน่วย - มี DVD-RW หรือดีกว่า จำนวน ๑ หน่วย - มีช่องเชื่อมต่อระบบเครือข่าย (Network Interface) แบบ ๑๐/๑๐๐/๑๐๐๐ Base-t หรือดีกว่า จำนวนไม่น้อยกว่า ๑ ช่อง - มีแป้นพิมพ์และเมาส์ - มีจอภาพ LED หรือดีกว่า มี Contrast Ratio ไม่น้อยกว่า ๖๐๐:๑ และ มีขนาดไม่น้อยกว่า ๑๙ นิ้ว จำนวน ๑ หน่วย		สำนักงาน ทต.ท่าแพ	สำนักงาน ปลัด	ต.ค.	พ.ย.	ธ.ค.	ม.ค.	ก.พ.	มี.ค.	เม.ย.	พ.ค.	มิ.ย.	ก.ค.	ส.ค.	ก.ย.

๒. ประเภทครุภัณฑ์คอมพิวเตอร์

๒.๑ แผนงานบริหารทั่วไป

ลำดับที่	ครุภัณฑ์	รายละเอียดของครุภัณฑ์	งบประมาณ	สถานที่ดำเนินการ	หน่วยงานรับผิดชอบหลัก	พ.ศ.๒๕๖๑											
						พ.ศ. ๒๕๖๐											
๓	เครื่องคอมพิวเตอร์โน้ตบุ๊ก (ต่อ)	๒) ในกรณีที่มีหน่วยความจำแบบ Cache Memory ขนาดไม่น้อยกว่า ๓ MB ต้องมีความเร็วสัญญาณนาฬิกาพื้นฐานไม่น้อยกว่า ๒.๕ GHz และมีเทคโนโลยีเพิ่มสัญญาณนาฬิกาได้ในกรณีที่ต้องใช้ความสามารถในการประมวลผลสูง - มีหน่วยความจำหลัก (RAM) ชนิด DDR๓ หรือดีกว่า มีขนาดไม่น้อยกว่า ๘ GB - มีหน่วยจัดเก็บข้อมูล (Hard Drive) ชนิดความจุไม่น้อยกว่า ๑ TB จำนวน ๑ หน่วยหรือชนิด Solid State Disk ขนาดความจุไม่น้อยกว่า ๑๒๐ GB จำนวน ๑ หน่วย - มีจอภาพที่รองรับความละเอียดไม่น้อยกว่า ๑,๓๖๖ x ๗๖๘ Pixel และ	๕๒,๐๐๐	สำนักงาน ทต.ท่าแพ	สำนักงานหลัก	ต.ศ.	พ.ย.	ธ.ค.	ม.ค.	ก.พ.	มี.ค.	เม.ย	พ.ค.	มิ.ย.	ก.ค.	ส.ค.	ก.ย.

๒. ประเภทครุภัณฑ์คอมพิวเตอร์

๒.๑ แผนงานบริหารทั่วไป

ลำดับ ที่	ครุภัณฑ์	รายละเอียดของครุภัณฑ์	งบประมาณ	สถานที่ ดำเนินการ	หน่วยงาน รับผิดชอบ หลัก	พ.ศ.๒๕๖๑													
						พ.ศ. ๒๕๖๐													
๓	เครื่องคอมพิวเตอร์โน้ตบุ๊ก (ต่อ)	มีขนาดไม่น้อยกว่า ๑๒ นิ้ว - มี DVD-RW หรือดีกว่า จำนวน ๑ หน่วย - มีช่องเชื่อมต่อระบบเครือข่าย (Network Interface) แบบ ๑๐/๑๐๐/ ๑๐๐๐ Base-T หรือดีกว่า จำนวนไม่ น้อยกว่า ๑ ช่อง - สามารถใช้งาน wi-Fi (๘๐๒.๑๑b,g,n) และ Bluetooth ได้เป็นอย่างดี	๕๒,๐๐๐	สำนักงาน ทต.ท่าแพ	สำนักปลัด														
๔	จัดซื้อเครื่องพิมพ์แบบหมึก ชนิดพร้อมติดตั้งถึงหมึกพิมพ์ (Ink Tank Printer)	เครื่องพิมพ์แบบชนิดหมึกพร้อมติดตั้ง ถึงหมึกพิมพ์ (Ink Tank Printer) จำนวน ๒ เครื่อง ราคามาตรฐาน ครุภัณฑ์ มีคุณลักษณะพื้นฐาน ดังนี้ - เป็นเครื่องพิมพ์แบบชนิดหมึกพร้อม ติดตั้งถึงหมึกพิมพ์ (Ink Tank Printer) จากโรงงานผู้ผลิต	๘,๖๐๐.-	สำนักงาน ทต.ท่าแพ	สำนักปลัด														

๒. ประเภทครุภัณฑ์คอมพิวเตอร์

๒.๑ แผนงานบริหารทั่วไป

ลำดับ ที่	ครุภัณฑ์	รายละเอียดของครุภัณฑ์	งบประมาณ	สถานที่ ดำเนินการ	หน่วยงาน รับผิดชอบ หลัก	พ.ศ.๒๕๖๑															
						พ.ศ. ๒๕๖๐															
๔	จัดซื้อเครื่องพิมพ์แบบหมึก ฉีดพร้อมติดตั้งหมึกพิมพ์ (Ink Tank Printer) (ต่อ)	- มีความละเอียดในการพิมพ์ไม่น้อยกว่า ๑,๒๐๐ x ๑,๒๐๐ dpi - มีความเร็วในการพิมพ์ร่างขาวดำไม่น้อยกว่า ๒๐ หน้า ต่อนาที (ppm) หรือ ๘.๘ ภาพต่อนาที (ipm) - มีความเร็วในการพิมพ์สีไม่น้อยกว่า ๑๐ หน้าต่อนาที (ppm) หรือ ๔.๕ ภาพต่อนาที (ipm) - มีช่องเชื่อมต่อ (Interface) แบบ Parallel หรือ USB ๒.๐ หรือดีกว่า จำนวนไม่น้อยกว่า ๑ ช่อง - สามารถใช้ได้กับ A๔, Legal และ Custom โดยกดใส่กระดาษได้ไม่น้อยกว่า ๕๐ แผ่น	๘,๖๐๐	สำนักงาน ทต.ท่าแพ	สำนักงาน ปลัด																

๒. ประเภทครุภัณฑ์คอมพิวเตอร์

๒.๑ แผนงานบริหารทั่วไป

ลำดับ ที่	ครุภัณฑ์	รายละเอียดของครุภัณฑ์	งบประมาณ	สถานที่ ดำเนินการ	หน่วยงาน รับผิดชอบ หลัก	พ.ศ. ๒๕๖๐			พ.ศ.๒๕๖๑						
						ต.ค.	พ.ย.	ธ.ค.	ม.ค.	ก.พ.	มี.ค.	เม.ย.	พ.ค.	มิ.ย.	ก.ค.
๕	เครื่องคอมพิวเตอร์โน้ตบุ๊ก (ต่อ)	๓ MB ต้องมีความเร็วสัญญาณนาฬิกา พื้นฐานไม่น้อยกว่า ๒.๕ GHz และมี เทคโนโลยีเพิ่มสัญญาณนาฬิกาได้ใน กรณีที่ต้องใช้ความสามารถในการ ประมวลผลสูง - มีหน่วยความจำหลัก (RAM) ชนิด DDR๓ หรือดีกว่า มีขนาดไม่น้อยกว่า ๘ GB - มีหน่วยจัดเก็บข้อมูล (Hard Drive) ชนิดความจุไม่น้อยกว่า ๑ TB จำนวน ๑ หน่วยหรือชนิด Solid State Diak ขนาด ความจุไม่น้อยกว่า ๑๒๐ GB จำนวน ๑ หน่วย - มีจอภาพที่รองรับความละเอียดไม่ น้อยกว่า ๑,๓๖๖ x ๗๖๘ Pixel และ มีขนาดไม่น้อยกว่า ๑๒ นิ้ว - มี DVD -RW หรือดีกว่า จำนวน ๑ หน่วย - มีช่องเชื่อมต่อระบบเครือข่าย (Network Interace) แบบ ๑๐/๑๐๐/ ๑๐๐๐ Base-T หรือดีกว่า จำนวนไม่	๒๑,๐๐๐	สำนักงาน ทต.ท่าแพ	สำนักปลัด								←—————→		

๓. ประเภทครุภัณฑ์การเกษตร
๓.๑ แผนงานเกษตรและชุมชน

ลำดับ ที่	ครุภัณฑ์	รายละเอียดของครุภัณฑ์	งบประมาณ	สถานที่ ดำเนินการ	หน่วยงาน รับผิดชอบ หลัก	พ.ศ.๒๕๖๐														
						พ.ค.	พ.ย.	ธ.ค.	ม.ค.	ก.พ.	มี.ค.	เม.ย.	พ.ค.	มิ.ย.	ก.ค.	ส.ค.	ก.ย.			
๑	ถังสูบน้ำแรงดันสูง	เครื่องสูบน้ำแรงดันสูง แรงดันน้ำ ไม่น้อยกว่า ๓๓๐ บาร์ ขนาดไฟ ๒๒๐ โวลต์ มอเตอร์ไม่น้อยกว่า ๑๖๐๐ วัตต์ พร้อมอุปกรณ์พื้นฐาน จำนวน ๑ เครื่อง	๘,๐๐๐	สำนักงาน เทศบาล ตำบลท่าแพพ	กอง สาธารณสุข															

ภาคผนวก



คำสั่งเทศบาลตำบลท่าแพ

ที่ ๐๕๘/๒๕๖๑

เรื่อง แต่งตั้งคณะกรรมการสนับสนุนการจัดทำแผนพัฒนาเทศบาลตำบลท่าแพ

เพื่อปฏิบัติให้เป็นตามระเบียบกระทรวงมหาดไทย ว่าด้วยการจัดทำแผนพัฒนาขององค์กรปกครองส่วนท้องถิ่น พ.ศ.๒๕๔๘ และที่แก้ไขเพิ่มเติม (ฉบับที่ ๒) พ.ศ.๒๕๕๙ หมวด ๑ ข้อ ๙ จึงแต่งตั้งคณะกรรมการสนับสนุนการจัดทำแผนพัฒนาเทศบาลตำบลท่าแพ ประกอบด้วย

๑. นางภาวดี	สุปรียสุนทร	ปลัดเทศบาล	ประธานกรรมการ
๒. นางสุพิศ	มุสิแดง	รองปลัดเทศบาล	กรรมการ
๓. ดร.บุรินทร์ภัก	พรหมมาศ	ผอ.กองการศึกษา	กรรมการ
๔. นายอนุวัฒน์	สินยัง	ผอ.กองช่าง	กรรมการ
๕. นายสุพิชญนันท์	ศิลาประักษ์	ผอ.กองการประปา	กรรมการ
๖. นางสาวดุริณี	สุดปราง	ผอ.กองสาธารณสุขและสิ่งแวดล้อม	กรรมการ
๗. นางจิน	สุคนธมาศ	ผู้แทนประชาคมเมือง	กรรมการ
๘. นางปนัดดา	รัตนานพวงศ์	ผู้แทนประชาคมเมือง	กรรมการ
๙. นางกุศมา	อุชุภาพ	ผู้แทนประชาคมเมือง	กรรมการ
๑๐. นายยรรยง	นพมิตร	หัวหน้าสำนักปลัด	กรรมการและเลขานุการ
๑๑. นางสุดาพร	สายวารี	นักพัฒนาชุมชน	ผู้ช่วยเลขานุการ
๑๒. นางนุจรินทร์	ทองรัตน์	นักวิเคราะห์นโยบายและแผน	ผู้ช่วยเลขานุการ

โดยให้คณะกรรมการสนับสนุนการจัดทำแผนพัฒนาท้องถิ่น มีหน้าที่จัดทำร่างแผนพัฒนาให้สอดคล้องกับแนวทางการพัฒนาที่คณะกรรมการพัฒนาท้องถิ่นกำหนด จัดทำร่างแผนการดำเนินงานและจัดทำร่างข้อกำหนดขอบข่ายและรายละเอียดของงานตาม หมวดที่ ๓ ข้อ ๑๙ (๑)

ทั้งนี้ ตั้งแต่บัดนี้เป็นต้นไป

สั่ง ณ วันที่ ๒๒ เดือนมกราคม พ.ศ. ๒๕๖๑

(นายจรัญ เจียรจิราพัทธนันท์)
นายกเทศมนตรีตำบลท่าแพ



คำสั่งเทศบาลตำบลท่าแพ

ที่ ๐๕๙/๒๕๖๑

เรื่อง แต่งตั้งคณะกรรมการพัฒนาเทศบาลตำบลท่าแพ

เพื่อปฏิบัติให้เป็นตามระเบียบกระทรวงมหาดไทย ว่าด้วยการจัดทำแผนพัฒนาขององค์กรปกครองส่วนท้องถิ่น พ.ศ.๒๕๔๘ และที่แก้ไขเพิ่มเติม (ฉบับที่ ๒) พ.ศ.๒๕๕๙ หมวด ๑ ข้อ ๙ จึงแต่งตั้งคณะกรรมการพัฒนาเทศบาลตำบลท่าแพ ประกอบด้วย

๑. นายจรัญ	เจียรจิปัทธนันท์	นายกเทศมนตรี	ประธานกรรมการ
๒. นายอัมพร	พิมพ์พันธ์	รองนายกเทศมนตรี	กรรมการ
๓. นายเอกชัย	เจียรจิปัทธนันท์	รองนายกเทศมนตรี	กรรมการ
๔. นายสมมะแอ	รัฐจวน	สมาชิกสภาเทศบาล	กรรมการ
๕. นายสุริยะ	จันทร์วิโรจน์	สมาชิกสภาเทศบาล	กรรมการ
๖. นายวายุ	สุกसान	สมาชิกสภาเทศบาล	กรรมการ
๗. นายมนตรี	นาคปลัด	ผู้ทรงคุณวุฒิเทศบาล	กรรมการ
๘. นายสมนึก	อ่อนเกตุพล	ผู้ทรงคุณวุฒิเทศบาล	กรรมการ
๙. นายไพรัตน์	พานิชสมัย	ผู้ทรงคุณวุฒิเทศบาล	กรรมการ
๑๐. นายสุชาติ	เอียดวงศ์	ผู้แทนภาคราชการ	กรรมการ
๑๑. ร.ท. สัญญา	พรหมรัตน์	ผู้แทนภาคราชการ	กรรมการ
๑๒. นางสาวมาลี	แก้วประสิทธิ์	ผู้แทนภาคราชการ	กรรมการ
๑๓. นางสาวศิริพร	แป้นเพชร	ผู้แทนประชาคมเมือง	กรรมการ
๑๔. นายสุทิน	ถมแก้ว	ผู้แทนประชาคมเมือง	กรรมการ
๑๕. นายผาด	ศิริสุข	ผู้แทนประชาคมเมือง	กรรมการ
๑๖. นายสมเจตน์	โกติกุล	ผู้แทนประชาคมเมือง	กรรมการ
๑๗. นางภาวดี	สุปรียสุนทร	ปลัดเทศบาล	กรรมการและเลขานุการ
๑๘. นางสุพิศ	มุสิกแดง	รองปลัดเทศบาล	ผู้ช่วยเลขานุการ
๑๙. ดร. บุรินทร์ภักฎ	พรหมมาศ	ผอ. กองการศึกษา	ผู้ช่วยเลขานุการ
๒๐. นายยรรยง	นพมิตร	หัวหน้าสำนัก	ผู้ช่วยเลขานุการ
๒๑. นางนุจรินทร์	ทองรัตน์	นักวิเคราะห์นโยบาย ฯ	ผู้ช่วยเลขานุการ

ให้คณะกรรมการพัฒนาท้องถิ่น มีอำนาจหน้าที่ ดังนี้

(๑) กำหนดแนวทางการพัฒนาท้องถิ่น โดยพิจารณาจาก

- (๑.๑) อำนาจหน้าที่ขององค์กรปกครองส่วนท้องถิ่น โดยเฉพาะอำนาจหน้าที่ที่มีผลกระทบต่อประโยชน์สุขของประชาชน เช่น การป้องกันและบรรเทาสาธารณภัย การผังเมือง
- (๑.๒) ภารกิจถ่ายโอนตามกฎหมายกำหนดแผนและขั้นตอนการกระจายอำนาจ
- (๑.๓) ยุทธศาสตร์การพัฒนาประเทศ กลุ่มจังหวัด และจังหวัด โดยให้เน้นดำเนินการในยุทธศาสตร์ที่สำคัญและมีผลต่อประชาชนโดยตรง เช่น การแก้ไขปัญหาความยากจน การป้องกันและแก้ไขปัญหายาเสพติด

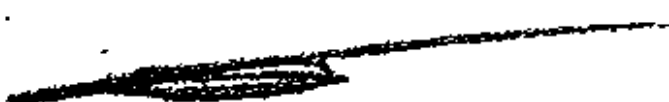
- (๑.๔) กรอบนโยบาย ทิศทาง แนวทางการพัฒนาขององค์กรปกครองส่วนท้องถิ่น
ในเขตจังหวัด
- (๑.๕) นโยบายของผู้บริหารท้องถิ่นที่แถลงต่อสภาท้องถิ่น
- (๑.๖) แผนชุมชน

ในการนำประเด็นข้างต้นมาจัดทำแผนพัฒนาให้คำนึงถึงสถานะทางการคลังของท้องถิ่น และความ
จำเป็นเร่งด่วนที่ต้องดำเนินการมาประกอบการพิจารณาด้วย

- (๒) ร่วมจัดทำร่างแผนพัฒนา เสนอแนะแนวทางการพัฒนาและการแก้ไขปัญหาเกี่ยวกับการจัดทำ
ร่างแผนพัฒนา
- (๓) พิจารณาร่างแผนพัฒนาและแผนดำเนินงาน
- (๔) ให้ความเห็นชอบร่างข้อกำหนดขอบข่ายและรายละเอียดของงานตามข้อ ๑๙ (๒)
- (๕) พิจารณาให้ข้อคิดเห็นเกี่ยวกับการติดตามและประเมินผลแผนพัฒนา
- (๖) แต่งตั้งที่ปรึกษา คณะอนุกรรมการหรือคณะทำงานอื่น เพื่อช่วยปฏิบัติตามที่เห็นสมควร

ทั้งนี้ ตั้งแต่บัดนี้เป็นต้นไป

สั่ง ณ วันที่ ๒๒ เดือนมกราคม พ.ศ. ๒๕๖๑


(นายจรัญ เจียรพัทธ์นันท์)
นายกเทศมนตรีตำบลท่าแพ



