



## บันทึกข้อความ

ส่วนราชการ สำนักปลัดเทศบาล เทศบาลตำบลท่าแพ โทร. ๐๗๕-๗๖๕-๒๖๗

ที่ นศ ๕๓๓๐๑/ ๑๕๓

วันที่ ๗ มีนาคม ๒๕๖๘

เรื่อง รายงานการประเมินความเสี่ยงที่อาจเกิดการให้/รับ สินบนจากการดำเนินงานตามภารกิจของหน่วยงาน ประจำปี พ.ศ. ๒๕๖๘

เรียน นายกเทศมนตรีตำบลท่าแพ

### เรื่องเดิม

ตามที่สำนักงานป้องกันและปราบปรามการทุจริตแห่งชาติ(สำนักงาน ป.ป.ช.) ได้พัฒนาเครื่องมือการประเมินเชิงบวกเพื่อเป็นมาตรการป้องกันการทุจริตและเป็นกลไกในการสร้างความตระหนักให้หน่วยงานภาครัฐมีการดำเนินงานอย่างโปร่งใสและมีคุณธรรมโดย ใช้ชื่อว่า “การประเมินคุณธรรมและความโปร่งใสในการดำเนินงานของหน่วยงานภาครัฐและการประเมิน (ITA) ได้เริ่มดำเนินการในปีงบประมาณ ๒๕๕๖ เป็นต้นมาทั้งนี้คณะรัฐมนตรีได้มีมติเมื่อวันที่ ๒๓ มกราคม ๒๕๖๑ เห็นชอบให้หน่วยงานภาครัฐทุกหน่วยงานให้ความร่วมมือและร่วมประเมินคุณธรรมและความโปร่งใสในการดำเนินงานของหน่วยงานภาครัฐและแผนแม่บทภายใต้ยุทธศาสตร์ของชาติประเด็นการต่อต้านการทุจริตและประพฤติมิชอบ (พ.ศ. ๒๕๖๑ - ๒๕๘๐) ได้กำหนดให้การประเมินคุณธรรมและความโปร่งใสในการดำเนินงานของหน่วยงานภาครัฐเป็นหนึ่งในตัวชี้วัดของแผนย่อยการป้องกันการทุจริตและประพฤติมิชอบซึ่งในการประเมินคุณธรรมและความโปร่งใสในการดำเนินงานของหน่วยงานภาครัฐในปีงบประมาณ ๒๕๖๘ หน่วยงานต้องมีการประเมินความเสี่ยงที่อาจเกิดการให้/รับสินบนจากการดำเนินงานตามภารกิจของหน่วยงานประจำปี พ.ศ.๒๕๖๘

### ข้อเท็จจริง

เทศบาลตำบลท่าแพ อำเภอเมืองนครศรีธรรมราช จังหวัดนครศรีธรรมราช ได้ดำเนินการวิเคราะห์ประเมินความเสี่ยงที่อาจเกิดการให้/รับ สินบนจากการดำเนินงานตามภารกิจของหน่วยงาน ประจำปีงบประมาณ พ.ศ.๒๕๖๘ รายละเอียดปรากฏตามเอกสารแนบท้าย

### ข้อเสนอเพื่อพิจารณา

เพื่อให้การดำเนินการตามขั้นตอนการประเมินเป็นไปด้วยความเรียบร้อย ถูกต้อง จึงขอรายงานผลการประเมินความเสี่ยงที่อาจเกิดการให้/รับสินบนจากการดำเนินงานตามภารกิจของหน่วยงานประจำปี พ.ศ. ๒๕๖๘ เสนอให้ผู้บริหารทราบและเพื่อเผยแพร่ประชาสัมพันธ์ต่อไป

(นางนุจจรินทร์ ทองรัตน์)

นักวิเคราะห์นโยบายและแผนชำนาญการ

ความเห็นหัวหน้าสำนักปลัดเทศบาล

(นางสายฝน ยกชู)

หัวหน้าสำนักปลัดเทศบาล

/ความเห็นปลัด.....

ความเห็นปลัดเทศบาลตำบลท่าแพ


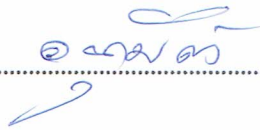
.....  
.....



(นางภาวดี สุปรียสุนทร)  
ปลัดเทศบาลตำบลท่าแพ

ความเห็นนายกเทศมนตรีตำบลท่าแพ

.....  
.....

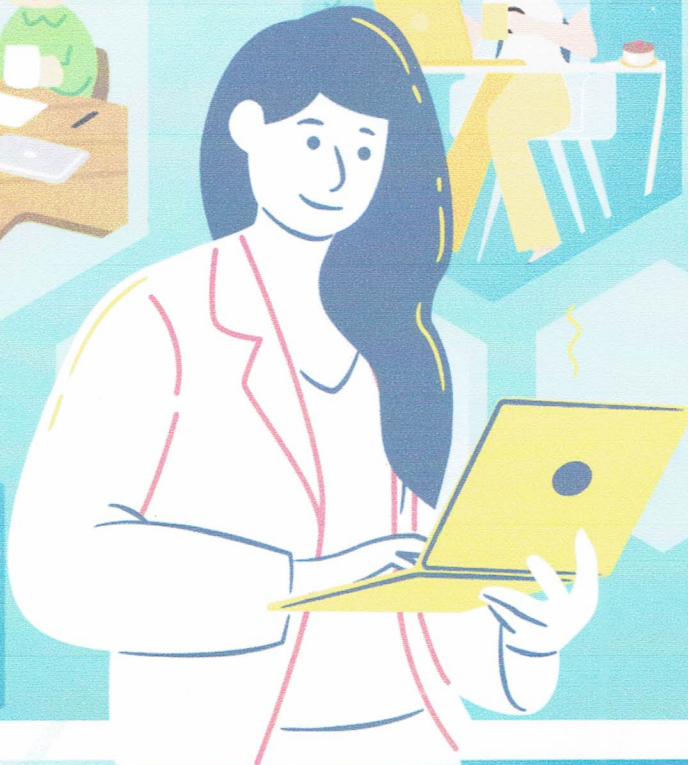


(นายจรูญ เจียจिरาพัทธนันท์)  
นายกเทศมนตรีตำบลท่าแพ



# การประเมินความเสี่ยงที่อาจเกิดการให้/รับ สินบนจากการดำเนินงานตามภารกิจของ หน่วยงาน

ประจำปีงบประมาณ 2568



สำนักปลัด

เทศบาลตำบลท่าแพ อำเภอเมืองนครศรีธรรมราช  
จังหวัดนครศรีธรรมราช

การประเมินความเสี่ยงที่อาจเกิดการให้/รับสินบนจากการดำเนินงานตามภารกิจของหน่วยงาน  
ประจำปีงบประมาณ พ.ศ.2568

ความหมายของการทุจริต สินบน และผลประโยชน์ทับซ้อน

1. การทุจริต “ทุจริตในภาครัฐ” หมายความว่า ทุจริตต่อหน้าที่หรือประพฤตินิชอบในภาครัฐ

“ทุจริตต่อหน้าที่” หมายความว่า การปฏิบัติหรือละเว้นการปฏิบัติอย่างใดในตำแหน่งหรือหน้าที่นั้น หรือใช้อำนาจในตำแหน่งหรือหน้าที่นี้เพื่อแสวงหาประโยชน์ที่มิควรได้โดยชอบ สำหรับตนเองหรือผู้อื่นหรือกระทำการอันเป็นความผิดต่อตำแหน่งหน้าที่ในการยุติธรรมตามประมวลกฎหมายอาญาหรือตามกฎหมายอื่น

“ประพฤตินิชอบ” หมายความว่า การใช้อำนาจในตำแหน่งหรือหน้าที่อันเป็นการฝ่าฝืนกฎหมาย ระเบียบ คำสั่ง หรือมติคณะรัฐมนตรีที่มุ่งหมายจุกจุกคุดคูแฉกการรับการเก็บรักษาหรือการใช้เงินหรือทรัพย์สินของแผ่นดิน

2. สินบน (Bribery) หมายถึง ทรัพย์สินหรือประโยชน์อื่นใดที่เสนอว่าจะให้ สัญญาว่าจะให้ มอบให้ การยอมรับ การให้ หรือการร้องขอสิ่งใดสิ่งหนึ่ง อันส่งผลต่อการตัดสินใจอย่างใดอย่างหนึ่งในลักษณะจูงใจให้กระทำการหรือไม่กระทำการที่ขัดต่อหน้าที่ความรับผิดชอบ

ทรัพย์สินหรือประโยชน์อื่นใด หมายถึง

- ทรัพย์สิน หมายถึง ทรัพย์สินและวัตถุไม่มีรูปร่างซึ่งอาจมีราคาและอาจถือเอาได้ เช่น เงิน ที่ดิน รถยนต์

- ประโยชน์อื่นใด เช่น การสร้างบ้านหรือตกแต่งบ้าน โดยไม่คิดราคา หรือคิดราคาขั้นต่ำ

3. ผลประโยชน์ทับซ้อน คำว่า Conflict of Interest มีผู้ให้คำแปลเป็นภาษาไทยไว้หลากหลาย เช่น “การขัดกันแห่งผลประโยชน์ส่วนบุคคลและผลประโยชน์ส่วนรวม” หรือ “การขัดกันระหว่างผลประโยชน์ส่วนบุคคลและประโยชน์ส่วนรวม” หรือ “การขัดกันระหว่างผลประโยชน์สาธารณะและผลประโยชน์ส่วนบุคคล” หรือ “ประโยชน์ทับซ้อน” หรือ “ผลประโยชน์ทับซ้อน” หรือ “ผลประโยชน์ขัดกัน” หรือจะแปลว่า “ผลประโยชน์ขัดแย้ง” หรือ ความขัดแย้งทางผลประโยชน์

คู่มือการปฏิบัติหน้าที่ สำหรับเจ้าหน้าที่ของรัฐเพื่อมิให้ดำเนินกิจการที่เป็นการขัดกันระหว่างผลประโยชน์ส่วนบุคคลและประโยชน์ส่วนรวม ตามมาตรา 100 แห่งกฎหมายประกอบรัฐธรรมนูญ ว่าด้วยการป้องกันและปราบปรามการทุจริต ได้ให้ความหมายไว้ ดังนี้

“ประโยชน์ส่วนบุคคล (Private Interests) คือ การที่บุคคลทั่วไปในสถานะเอกชนหรือเจ้าหน้าที่ของรัฐในสถานะเอกชนได้ทำกิจกรรมหรือได้กระทำการต่างๆ เพื่อประโยชน์ส่วนตน ครอบครัว เครือญาติ พวกพ้อง หรือของกลุ่มในสังคมที่มีความสัมพันธ์กันในรูปแบบต่างๆ เช่น การประกอบอาชีพ การทำธุรกิจ การค้า การลงทุน เพื่อหาประโยชน์ในทางการเงินหรือในทางธุรกิจ เป็นต้น”

**“ประโยชน์ส่วนรวมหรือประโยชน์สาธารณะ (Public Interests) คือ การที่บุคคล** ใดๆ ในสถานะที่เป็น เจ้าหน้าที่ของรัฐ (ผู้ดำรงตำแหน่งทางการเมือง ข้าราชการ พนักงานรัฐวิสาหกิจ หรือ เจ้าหน้าที่ของรัฐใน หน่วยงานของรัฐ) ได้กระทำการใดๆ ตามหน้าที่หรือได้ปฏิบัติหน้าที่อันเป็นการดำเนินการใน อีกส่วนหนึ่งที่แยกออกมาจากการดำเนินการตามหน้าที่ในสถานะเอกชน การกระทำการใดๆ ตามหน้าที่ของ เจ้าหน้าที่ของรัฐจึงมีวัตถุประสงค์หรือมีเป้าหมายเพื่อประโยชน์ของส่วนรวม หรือการรักษาประโยชน์ส่วนรวมที่ เป็นประโยชน์ของรัฐ การทำหน้าที่ของเจ้าหน้าที่ของรัฐจึงมีความเกี่ยวเนื่องเชื่อมโยงกับอำนาจหน้าที่ตาม กฎหมายและจะมีรูปแบบของความสัมพันธ์หรือมีการกระทำในลักษณะต่างๆ กัน ที่เหมือนหรือคล้ายกับการ กระทำของบุคคลใน สถานะเอกชน เพียงแต่การกระทำในสถานะที่เป็นเจ้าหน้าที่ของรัฐกับการกระทำในสถานะ เอกชน จะมีความแตกต่างกันที่วัตถุประสงค์เป้าหมายหรือประโยชน์สุดท้ายที่แตกต่างกัน

**“การขัดกันระหว่างประโยชน์ส่วนบุคคลและประโยชน์ส่วนรวมหรือผลประโยชน์** ทับซ้อน (Conflict of Interests) คือ การที่เจ้าหน้าที่ของรัฐกระทำการใดๆ หรือดำเนินการในกิจการสาธารณะ ที่เป็น การดำเนินการตามอำนาจหน้าที่หรือความรับผิดชอบในกิจการของรัฐหรือองค์กรของรัฐ เพื่อประโยชน์ของ รัฐ หรือเพื่อประโยชน์ของส่วนรวม แต่เจ้าหน้าที่ของรัฐได้มีผลประโยชน์ส่วนตัวเข้าไปแอบแฝง หรือเป็นผู้ที่มี ส่วนได้ส่วนเสียในรูปแบบต่างๆ หรือนำประโยชน์ส่วนตัวหรือความสัมพันธ์ส่วนตัวเข้ามามีอิทธิพลหรือเกี่ยวข้อง ในการใช้อำนาจหน้าที่หรือดุลยพินิจในการพิจารณาตัดสินใจในการกระทำใดๆ หรือดำเนินการดังกล่าวขึ้น เพื่อแสวงหาผลประโยชน์ในทางการเงิน หรือประโยชน์อื่นๆ สำหรับตนเองหรือบุคคลใดบุคคลหนึ่ง”

### **รูปแบบของการขัดกันระหว่างประโยชน์ส่วนบุคคลและประโยชน์ส่วนรวม**

การขัดกันระหว่างประโยชน์ส่วนบุคคลและประโยชน์ส่วนรวม มีได้หลายรูปแบบ ไม่จำกัดอยู่ เฉพาะในรูปแบบตัวเงิน หรือทรัพย์สินเท่านั้น แต่รวมถึงผลประโยชน์อื่นๆ ที่ไม่ได้อยู่ในรูปแบบของ ตัวเงิน หรือทรัพย์สินด้วย จำแนกรูปแบบของการขัดกันระหว่างประโยชน์ส่วนบุคคลและประโยชน์ส่วนรวม ออกเป็น 7 รูปแบบ คือ

1. การรับผลประโยชน์ต่างๆ (Accepting benefits) หรือสินบนซึ่งผลประโยชน์ต่างๆ ไม่ว่าจะ เป็นทรัพย์สิน ของขวัญ การลดราคา การรับความบันเทิง การรับบริการ การรับการฝึกอบรม หรือสิ่งอื่นใด ในลักษณะเดียวกันนี้และผลจากการรับผลประโยชน์ต่างๆ นั้น ได้ส่งผลให้การตัดสินใจของเจ้าหน้าที่ของรัฐใน การดำเนินการตามอำนาจหน้าที่

2. การทำธุรกิจกับตัวเอง (Self-dealing) หรือคู่สัญญา (Contracts) เป็นการที่เจ้าหน้าที่ ของรัฐ โดยเฉพาะผู้มีอำนาจในการตัดสินใจ เข้าไปมีส่วนได้เสียในสัญญาที่ทำกับหน่วยงานที่ตนสังกัด โดยอาจจะ เป็นเจ้าของบริษัทที่ทำสัญญาเอง หรือเป็นของเครือญาติ สถานการณ์เช่นนี้เกิดบทบาทที่ขัดแย้ง หรือเรียกได้ว่า เป็นทั้งผู้ซื้อและผู้ขายในเวลาเดียวกัน

3. การทำงานหลังจากออกจากตำแหน่งหน้าที่สาธารณะหรือหลังเกษียณ (Post-employment) เป็นการที่เจ้าหน้าที่ของรัฐลาออกจากหน่วยงานของรัฐ และไปทำงานในบริษัทเอกชนที่ดำเนิน ธุรกิจประเภทเดียวกัน หรือบริษัทที่มีความเกี่ยวข้องกับหน่วยงานเดิม โดยใช้อิทธิพลหรือความสัมพันธ์จากที่เคย ดำรงตำแหน่งในหน่วยงานเดิมนั้น หาประโยชน์จากหน่วยงานให้กับบริษัทตนเอง

4. การทำงานพิเศษ (Outside employment or moonlighting) ในรูปแบบนี้มีได้หลายลักษณะไม่ว่าจะเป็นการที่เจ้าหน้าที่ของรัฐต้องบริษัทดำเนินธุรกิจ ที่เป็นการแข่งขันกับหน่วยงานหรือองค์การ สาธารณะที่ตนสังกัด หรือการรับจ้างพิเศษเป็นที่ปรึกษาโครงการโดยอาศัยตำแหน่งในราชการสร้างความน่าเชื่อถือว่าโครงการของผู้ว่าจ้างจะไม่มีปัญหาติดขัดในการพิจารณาจากหน่วยงานที่ปรึกษาสังกัดอยู่

5. การรู้ข้อมูลภายใน (Inside information) เป็นสถานการณ์ที่เจ้าหน้าที่ของรัฐใช้ประโยชน์จากการที่ตนเองรับรู้ข้อมูลภายในหน่วยงาน และนำข้อมูลนั้นไปหาประโยชน์ให้กับตนเองหรือพวกพ้อง อาจจะ ไปหาประโยชน์โดยการขายข้อมูลหรือเข้าเอาประโยชน์เสียเอง

6. การใช้ทรัพย์สินของราชการเพื่อประโยชน์ธุรกิจส่วนตัว (Using your employer's property for private advantage) เป็นการที่เจ้าหน้าที่ของรัฐนำเอาทรัพย์สินของราชการ ซึ่งจะต้องใช้เพื่อประโยชน์ของทางราชการเท่านั้นไปใช้เพื่อประโยชน์ของตนเองหรือพวกพ้อง หรือการใช้ผู้ใต้บังคับบัญชาไปทำงานส่วนตัว

7. การนำโครงการสาธารณะลงในเขตเลือกตั้งเพื่อประโยชน์ในทางการเมือง (Pork-barrelling) เป็นการที่ผู้ดำรงตำแหน่งทางการเมืองหรือผู้บริหารระดับสูงอนุมัติโครงการไปลงพื้นที่หรือบ้านเกิดของตนเอง หรือการใช้งบประมาณสาธารณะเพื่อหาเสียง ทั้งนี้ เมื่อพิจารณา “ร่างพระราชบัญญัติว่าด้วยความผิดเกี่ยวกับการขัดกันระหว่างประโยชน์ส่วน บุคคลกับประโยชน์ส่วนรวม พ.ศ....” ทำให้มีรูปแบบเพิ่มเติมจากที่กล่าวมาแล้วข้างต้นอีก 2 กรณี คือ

8. การใช้ตำแหน่งหน้าที่แสวงหาประโยชน์แก่เครือญาติหรือพวกพ้อง (Nepotism) หรืออาจจะ เรียกว่า ระบบอุปถัมภ์พิเศษ เป็นการที่เจ้าหน้าที่ของรัฐ ใช้อิทธิพลหรือใช้อำนาจหน้าที่ทำให้หน่วยงานของตน เข้าทำสัญญากับบริษัทของพี่น้องของตน

9. การใช้อิทธิพลเข้าไปมีผลต่อการตัดสินใจของเจ้าหน้าที่รัฐหรือหน่วยงานของรัฐอื่น (Influence) เพื่อให้เกิดประโยชน์แก่ตนเองหรือพวกพ้อง โดยเจ้าหน้าที่ของรัฐใช้ตำแหน่งหน้าที่ ข่มขู่ผู้ใต้บังคับบัญชาให้หยุดทำการตรวจสอบบริษัทของเครือญาติของตน

### การประเมินความเสี่ยงการทุจริต

**ความเสี่ยงการทุจริต** หมายถึง ความเสี่ยงของการดำเนินงานที่อาจก่อให้เกิดการทุจริต การขัดกันระหว่างผลประโยชน์ ส่วนตนกับผลประโยชน์ส่วนรวม หรือการรับสินบน ลักษณะการทุจริตในส่วนขององค์กรปกครองส่วนท้องถิ่น จำแนกเป็น 7 ประเภท ดังนี้

1. การทุจริตด้านงบประมาณ การทำบัญชี การจัดซื้อจัดจ้าง และการเงินการคลัง ส่วนใหญ่เกิดจากการละเลยขององค์กรปกครองส่วนท้องถิ่น

2. สภาพหรือปัญหาที่เกิดจากตัวบุคคล

3. สภาพการทุจริตอันเกิดจากช่องว่างของกฎระเบียบและกฎหมาย

4. สภาพหรือลักษณะปัญหาของการทุจริตที่เกิดจากการขาดความรู้ความเข้าใจและและขาดคุณธรรมจริยธรรม

5. สภาพหรือลักษณะปัญหาที่เกิดจากการขาดการประชาสัมพันธ์ในประชาชนทราบ

6. สภาพหรือลักษณะปัญหาของการทุจริตที่เกิดจากการตรวจสอบขาดความหลากหลายในการตรวจสอบจากภาคส่วนต่างๆ

7. สภาพหรือลักษณะปัญหาของการทุจริตที่เกิดจากอำนาจ บารมี และอิทธิพลท้องถิ่น สาเหตุ และปัจจัยที่นำไปสู่การทุจริตขององค์กรปกครองส่วนท้องถิ่น สามารถสรุปเป็นประเด็นได้ ดังนี้

1) โอกาส แม้ว่าในปัจจุบันมีหน่วยงานและกฎหมายที่เกี่ยวข้องกับการป้องกันและปราบปรามการทุจริต แต่พบว่า ยังมีช่องว่างที่ทำให้เกิดโอกาสของการทุจริต ซึ่งโอกาสดังกล่าวเกิดขึ้นจากการบังคับใช้กฎหมายที่ไม่เข้มแข็ง กฎหมาย กฎระเบียบไม่รัดกุม และอำนาจหน้าที่โดยเฉพาะข้าราชการระดับสูง ก็เป็นอีกโอกาสหนึ่งที่ทำให้เกิดการทุจริต

2) สิ่งจูงใจ เป็นที่ยอมรับว่าสถานะทางเศรษฐกิจที่มุ่งเน้นเรื่องของวัตถุนิยม สังคมนิยม ทำให้คน ในปัจจุบันมุ่งเน้นที่การสร้างควมร่ำรวย ด้วยเหตุนี้จึงเป็นแรงจูงใจให้เจ้าหน้าที่มีแนวโน้มที่จะทำพฤติกรรมกรรมการทุจริตมากยิ่งขึ้น

3) การขาดกลไกในการตรวจสอบความโปร่งใส การทุจริตในปัจจุบันมีรูปแบบที่ซับซ้อนขึ้น โดยเฉพาะการทุจริตในเชิงนโยบายที่ทำให้การทุจริตกลายเป็นความชอบธรรมในสายตาประชาชน ขาดกลไกการตรวจสอบความโปร่งใสที่มีประสิทธิภาพ ดังนั้นจึงเป็นการยากที่จะเข้าไปตรวจสอบการทุจริตของบุคคลเหล่านี้

4) การผูกขาด ในบางกรณีการดำเนินงานของภาครัฐ ได้แก่ การจัดซื้อ-จัดจ้าง เป็นเรื่องของการ ผูกขาด ดังนั้น จึงมีความเกี่ยวข้องเป็นห่วงโซ่ผลประโยชน์ทางธุรกิจ ในบางครั้งพบบริษัทมีการให้สินบนแก่เจ้าหน้าที่เพื่อให้ตนเองได้รับสิทธิในการดำเนินงานโครงการภาครัฐ รูปแบบของการผูกขาด ได้แก่ การผูกขาดในโครงการก่อสร้างและโครงสร้างพื้นฐานภาครัฐ

5) การได้รับค่าตอบแทนที่ไม่เหมาะสม รายได้ไม่เพียงพอต่อรายจ่าย ความยากจนถือเป็นปัจจัยหนึ่ง ที่ทำให้ข้าราชการมีพฤติกรรมกรรมการทุจริต เพราะความต้องการที่จะมีสภาพความเป็นอยู่ที่ดีขึ้น ทำให้เจ้าหน้าที่ ต้องแสวงหาช่องทางเพื่อเพิ่ม “รายได้พิเศษ” ให้กับตนเองและครอบครัว

6) การขาดจริยธรรม คุณธรรม ในสมัยโบราณ ความซื่อสัตย์สุจริตเป็นคุณธรรมที่ได้รับการเน้นเป็นพิเศษ ถือว่าเป็นเครื่องวัดความดีของคน ในปัจจุบัน พบว่า คนมีความละอายต่อบาปและเกรงกลัวบาปน้อยลง และมีความเห็นแก่ตัวมากยิ่งขึ้น มองแต่ประโยชน์ส่วนตนเป็นที่ตั้งมากกว่าที่จะยึดผลประโยชน์ส่วนรวม

7) มีค่านิยมที่ผิด ปัจจุบันค่านิยมของสังคมได้เปลี่ยนจากยกย่องคนดี คนที่มีความซื่อสัตย์สุจริตเป็น ยกย่องคนที่มีเงิน คนที่เป็นเศรษฐี มหาเศรษฐี คนที่มีตำแหน่งหน้าที่การงานสูง ด้วยเหตุนี้ ผู้ที่มีค่านิยมที่ผิด เห็นว่าการทุจริตเป็นวิถีชีวิตเป็นเรื่องปกติธรรมดา เห็นคนชื้อเป็นคนเชอ เห็นคนโกงเป็นคนฉลาด ย่อมจะทำให้ การทุจริตฉ้อราษฎร์บังหลวง โดยไม่มีความละอายต่อบุญและบาป และไม่เกรงกลัวต่อกฎหมายของบ้านเมือง ตัวอย่างของการทุจริตและประพฤติมิชอบต่อหน้าที่ราชการ จากหน้าที่ราชการที่จะต้องปฏิบัติ จากการปฏิบัติหรือละเว้นการปฏิบัติหน้าที่ราชการโดยมิชอบ เพื่อให้ตนเองหรือผู้อื่นได้ประโยชน์ที่มิควรได้ เช่น

- ฉ้อโกง /ไม่ลงโทษผู้กระทำความผิดที่เป็นพวกพ้อง / เรียกรับเงิน เรียกสินบน เรียกของกำนัล

เครือข่าย

- ปลอมแปลง / ลงโทษเฉพาะคนที่ไม่ใช่พวกพ้อง / ช่วยเหลือสมัครพรรคพวกหรือ
- ยักยอก / ลงโทษเกินฐานความผิด / ปกปิดความผิดให้พวกพ้อง
- ขโมย / ไม่รายงานข้อเท็จจริง / จักทำเอกสารเท็จเพื่อประโยชน์ของตนเองหรือ

พวกพ้อง

- กลั่นแกล้ง / ไม่ปฏิบัติตามกฎ ระเบียบ เพื่อให้พวกพ้องได้รับผลประโยชน์
- ช่มชู้ให้ผู้อื่นเกรงกลัว/เกรงใจ
- ผูกขาดการค้าขายแต่กับพวกพ้องของตนเอง
- บังคับ/ชื่นใจผู้ใต้บังคับบัญชา / ใช้อำนาจหน้าที่เบียดบังเอาผลประโยชน์
- รวบอำนาจ / ไม่มอบหมายงานให้ผู้ใต้บังคับบัญชาปฏิบัติตามความเหมาะสม
- ริดไถจากผู้ใต้บังคับบัญชาเพื่อซื้อตำแหน่งหรือเลื่อนตำแหน่ง
- แต่งตั้ง/เลื่อนชั้นเฉพาะพวกพ้องของตน
- ปูนบำเหน็จรางวัลแต่เฉพาะพวกพ้องของตน

#### ขั้นตอนการประเมินความเสี่ยงการทุจริต

- ขั้นตอนที่ 1 การคัดเลือกกระบวนการงาน หรือขั้นตอนการทำงาน
- ขั้นตอนที่ 2 การระบุประเด็นความเสี่ยงการทุจริต
- ขั้นตอนที่ 3 การกำหนดเกณฑ์การประเมินความเสี่ยงการทุจริต
- ขั้นตอนที่ 4 การประเมินความเสี่ยงการทุจริต
- ขั้นตอนที่ 5 การจัดทำแผนบริหารจัดการความเสี่ยงการทุจริต

**การประเมินความเสี่ยงที่อาจเกิดการให้/รับสินบนจากการดำเนินงานตามภารกิจของหน่วยงาน  
ประจำปีงบประมาณ พ.ศ.2568  
เทศบาลตำบลท่าแพ ตำบลปากพูน อำเภอเมืองนครศรีธรรมราช จังหวัดนครศรีธรรมราช**

การประเมินความเสี่ยงการทุจริตในประเด็นที่เกี่ยวข้องกับการให้/รับสินบนจากการดำเนินงานตามภารกิจของหน่วยงาน ประจำปีงบประมาณ พ.ศ.2568 ประกอบด้วย 6 ขั้นตอน ดังนี้

**ขั้นตอนที่ 1 การคัดเลือกกระบวนการงานหรือขั้นตอนการทำงาน**

เทศบาลตำบลท่าแพ ได้แบ่งความเสี่ยงการทุจริตในประเด็นที่เกี่ยวข้องกับสินบนของการดำเนินงานหรือการปฏิบัติหน้าที่ ประกอบด้วย 4 ประเด็น ดังนี้

1. ความเสี่ยงการทุจริตด้านการอนุมัติ การอนุญาต ตามพระราชบัญญัติการอำนวยความสะดวกในการพิจารณาอนุญาตของทางราชการ พ.ศ.2558
2. ความเสี่ยงการทุจริตด้านการใช้อำนาจทางกฎหมาย
3. ความเสี่ยงการทุจริตด้านการจัดซื้อจัดจ้าง
4. ความเสี่ยงการทุจริตด้านการบริหารงานบุคคล

**ขั้นตอนที่ 2 การระบุประเด็นความเสี่ยงการทุจริต**

ตารางระบุความเสี่ยงการทุจริต (Know factor และ Unknow factor)

เหตุการณ์ความเสี่ยงการทุจริต	ประเภทความเสี่ยงการทุจริต	
	ความเสี่ยงที่เคยเกิดขึ้น (Know factor)	ความเสี่ยงที่ไม่เคยเกิดขึ้น (UnKnow Factor)
<b>ประเด็นที่ 1 ความเสี่ยงการทุจริตด้านการอนุมัติ อนุญาต ตามพระราชบัญญัติการอำนวยความสะดวกในการพิจารณาอนุญาตของทางราชการ พ.ศ.2558</b>		
1. การรับทรัพย์สิน/ประโยชน์อื่นใด จากผู้มาขอรับบริการ นอกเหนือจากค่าธรรมเนียมปกติ เพื่อแลกกับการพิจารณาอนุมัติ อนุญาตก่อสร้างอาคาร/สิ่งปลูกสร้าง การรื้อถอน ดัดแปลงสิ่งก่อสร้าง การขอใบรับรองการก่อสร้าง ดัดแปลง หรือเคลื่อนย้ายอาคาร ตามมาตรา 32		✓
2. การใช้ดุลพินิจไม่เป็นไปตามมาตรฐานเดียวกัน เช่น เจ้าหน้าที่ประวิงเวลา เร็วรับผลประโยชน์ ระหว่างการตรวจสอบเอกสารหลักฐาน ประกอบการพิจารณาขออนุมัติ การขอ/ต่อใบอนุญาตจัดตั้งสถานที่จำหน่ายอาหารหรือสถานที่เสิร์ฟอาหาร		✓

เหตุการณ์ความเสี่ยงการทุจริต	ประเภทความเสี่ยงการทุจริต	
	ความเสี่ยงที่เคยเกิดขึ้น (Know factor)	ความเสี่ยงที่ไม่เคยเกิดขึ้น (UnKnow Factor)
<b>ประเด็นที่ 2 ความเสี่ยงการทุจริตด้านการใช้อำนาจทางกฎหมาย</b>		
1. ผู้บริหารดำเนินการตามนโยบายของตนเอง แทรกแซงการปฏิบัติงานของเจ้าหน้าที่ ซึ่งอาจ ขัดต่อระเบียบที่เกี่ยวข้อง		✓
2. บุคลากรของหน่วยงานปฏิบัติตามนโยบายของ ผู้บริหารโดยไม่มีระเบียบกฎหมายรองรับ		✓
3. เจ้าหน้าที่อาจเรียกเก็บเอกสารมากเกินไป ที่ระบุไว้ในคู่มือหรือเรียกเก็บเอกสารไม่ครบ อาจเป็นช่องทางในการต่อรองเรียกรับผลประโยชน์		✓
<b>ประเด็นที่ 3 ความเสี่ยงการทุจริตด้านการจัดซื้อจัดจ้าง</b>		
การเรียกรับเงินจากบริษัทฯ ผู้รับจ้าง เพื่อแลกกับ การกำหนด TOR โดยการ Lock Spec เพื่อเอื้อ ประโยชน์ให้กับบริษัทฯ ผู้รับจ้าง		✓
การตรวจรับพัสดุ อาจมีการเรียกรับสินบน ทำให้มี การรับรองคุณภาพพัสดุที่ไม่ผ่านเกณฑ์มาตรฐาน หรือไม่ตรงตามรายละเอียดพัสดุที่กำหนดไว้		✓
<b>ประเด็นที่ 4 ความเสี่ยงการทุจริตด้านการบริหารงานบุคคล</b>		
การเรียกรับเงินผลประโยชน์เพื่อรับพนักงานจ้าง หรือลูกจ้างเข้าทำงาน	✓	
การเรียกรับสินบนในรูปแบบผลประโยชน์ ทั้งที่ เป็นตัวเงิน และประโยชน์รูปแบบอื่นเพื่อให้ได้มา ซึ่งการเลื่อนตำแหน่ง หรือความดีความชอบพิเศษ หรือความก้าวหน้าในการปฏิบัติงาน		✓

### ขั้นตอนที่ 3 การกำหนดเกณฑ์การประเมินความเสี่ยงการทุจริต

เทศบาลตำบลท่าแพ กำหนดเกณฑ์สำหรับใช้ในการประเมินความเสี่ยงการทุจริตของกระบวนการหรือขั้นตอนการทำงาน ที่ทำการประเมินความเสี่ยงการทุจริต โดยพิจารณาจากจาก 2 ปัจจัย คือ ด้านโอกาส (Likelihood) และ ด้านผลกระทบ (Impact) โดยเกณฑ์การให้คะแนนทั้ง 2 ปัจจัย มีรายละเอียดดังนี้

1. ด้านโอกาสที่จะเกิด (Likelihood) พิจารณาความเป็นไปได้ที่จะเกิดเหตุการณ์ความเสี่ยงในช่วงเวลาหนึ่งในรูปของความถี่หรือความน่าจะเป็นจะเกิดเหตุการณ์นั้นๆ ระดับ

ระดับ	โอกาสเกิดการทุจริต
5	โอกาสเกิดการกระทำทุจริต 5 ครั้ง/ปี(โอกาสเกิดได้สูงมาก)
4	โอกาสเกิดการกระทำทุจริต 4 ครั้ง/ปี(โอกาสเกิดได้สูง)
3	โอกาสเกิดการกระทำทุจริต 3 ครั้ง/ปี (โอกาสเกิดขึ้นบางครั้ง)
2	โอกาสเกิดการกระทำทุจริต 2 ครั้ง/ปี (โอกาสเกิดขึ้นน้อยมาก)
1	โอกาสเกิดการกระทำทุจริต 1 ครั้ง/ปี (ไม่น่ามีโอกาสเกิดขึ้น)

2. ด้านผลกระทบ (Impact) การวัดความรุนแรงของความเสียหายที่จะเกิดขึ้นจากความเสี่ยงนั้น โดยสามารถแบ่งเป็นผลกระทบที่ไม่ใช่ทางการเงินและผลกระทบทางการเงิน

#### 2.1 ผลกระทบที่ไม่ใช่ทางการเงิน

ระดับ	ระดับความรุนแรงของผลกระทบ (Impact)
5	- เกิดความเสียหายต่อรัฐ เจ้าหน้าที่ถูกลงโทษชี้มูลความผิด เข้าสู่กระบวนการยุติธรรม - เกิดการฟ้องร้องต่อศาล หรือหน่วยงานกำกับดูแล องค์กร ตรวจสอบทำการตรวจสอบความเสียหายที่เกิดขึ้น
4	- ภาพลักษณ์ของหน่วยงานติดลบเรื่องความโปร่งใส สื่อมวลชน สื่อสังคมออนไลน์ลงข่าวอย่างต่อเนื่อง และสังคมให้ความสนใจ
3	- หน่วยตรวจสอบของหน่วยงาน หรือหน่วยตรวจสอบจาก ภายนอกเข้าตรวจสอบข้อเท็จจริง - มีการส่งหนังสือร้องเรียนและตั้งคำถามต่อการทำงานโดย ไม่ได้รับคำตอบที่ชัดเจน
2	- ปรากฏข่าวลือที่อาจพาดพิงคนภายในหน่วยงาน มีคน ร้องเรียน แจ้งเบาะแส - เริ่มมีความกังวลและสอบถามข้อมูล
1	- แทบจะไม่มี

## 2.2 ผลกระทบทางการเงิน

ระดับ	ระดับความรุนแรงของผลกระทบ (Impact)
5	ความเสียหายตั้งแต่ 500,000 บาท ขึ้นไป
4	ความเสียหายตั้งแต่ 250,000 บาท ถึง 500,000 บาท
3	ความเสียหายตั้งแต่ 100,000 บาท ถึง 250,000 บาท
2	ความเสียหายตั้งแต่ 50,000 บาท ถึง 100,000 บาท
1	ความเสียหายตั้งแต่ 50,000 บาท หรือน้อยกว่า

### ตารางการประเมินระดับค่าความเสี่ยงการทุจริต

เหตุการณ์ความเสี่ยงการทุจริต	ระดับโอกาสที่จะเกิดการทุจริต	ระดับความรุนแรงของผลกระทบ	ค่าความเสี่ยง (โอกาสเกิดxผลกระทบ)
<b>ประเด็นที่ 1 ความเสี่ยงการทุจริตด้านการอนุมัติ อนุญาต ตามพระราชบัญญัติการอำนวยความสะดวกในการพิจารณาอนุญาตของทางราชการ พ.ศ.2558</b>			
1. การรับทรัพย์สิน/ประโยชน์อื่นใด จากผู้มาขอรับบริการ นอกเหนือจากค่าธรรมเนียมปกติ เพื่อแลกกับการพิจารณาอนุมัติ อนุญาต ก่อสร้างอาคาร/สิ่งปลูกสร้าง การรื้อถอน ดัดแปลงสิ่งก่อสร้าง การขอใบรับรองการก่อสร้าง ดัดแปลง หรือเคลื่อนย้ายอาคาร ตามมาตรา 32	1	1	1
2. การใช้ดุลพินิจไม่เป็นไปตามมาตรฐานเดียวกัน เช่น เจ้าหน้าที่ประวิงเวลา เรียกรับผลประโยชน์ระหว่างการตรวจสอบเอกสาร หลักฐานประกอบการพิจารณาขออนุมัติ การขอ/ต่อใบอนุญาตจัดตั้งสถานที่จำหน่ายอาหารหรือสถานที่สะสมอาหาร	1	1	1
<b>ประเด็นที่ 2 ความเสี่ยงการทุจริตด้านการใช้อำนาจทางกฎหมาย</b>			
1. ผู้บริหารดำเนินการตามนโยบายของตนเอง แทรกแซงการปฏิบัติงานของเจ้าหน้าที่ ซึ่งอาจขัดต่อระเบียบกฎหมายที่เกี่ยวข้อง	1	1	1
2. บุคลากรของหน่วยงานปฏิบัติตามนโยบายของผู้บริหาร โดยไม่มีกฎหมายระเบียบรองรับ	2	1	1
3. บุคลากรของหน่วยงานไม่ให้ความสำคัญกับการปฏิบัติงาน มีการเรียกรับเงินหรือประโยชน์อื่นใด เพื่อการปฏิบัติหน้าที่	1	1	1

เหตุการณ์ความเสี่ยงการทุจริต	ระดับโอกาสที่จะเกิดการทุจริต	ระดับความรุนแรงของผลกระทบ	ค่าความเสี่ยง (โอกาสเกิดxผลกระทบ)
<b>ประเด็นที่ 3 ความเสี่ยงการทุจริตด้านการจัดซื้อจัดจ้าง</b>			
การเรียกรับเงินจากบริษัทฯ ผู้รับจ้าง เพื่อแลกกับการกำหนด TOR โดยการ Lock Spec เพื่อเอื้อประโยชน์ให้กับบริษัทฯ ผู้รับจ้าง	1	1	1
การตรวจรับพัสดุ อาจมีการเรียกรับสินบน ทำให้มีการรับรองคุณภาพวัสดุที่ไม่ผ่านเกณฑ์มาตรฐาน หรือไม่ตรงตามรายละเอียดวัสดุที่กำหนดไว้	1	1	1
<b>ประเด็นที่ 4 ความเสี่ยงการทุจริตด้านการบริหารงานบุคคล</b>			
การเรียกรับเงินผลประโยชน์เพื่อรับพนักงาน จ้างหรือลูกจ้างเข้าทำงาน	2	2	2
การเรียกรับสินบนในรูปแบบผลประโยชน์ ทั้งที่เป็นตัวเงิน และประโยชน์รูปแบบอื่น เพื่อให้ได้มาซึ่งการเลื่อนตำแหน่ง หรือความดีความชอบพิเศษ หรือ ความก้าวหน้าในการปฏิบัติงาน	1	1	1

#### ขั้นตอนที่ 4 การประเมินความเสี่ยงการทุจริต

การวัดระดับความรุนแรงของความเสี่ยงการทุจริต เป็นการวิเคราะห์เพื่อแสดงสถานะความเสี่ยงของแต่ละโอกาส เป็นการวิเคราะห์เพื่อแสดงสถานะความเสี่ยงของแต่ละโอกาส/ความเสี่ยงการทุจริต แบ่งออกเป็น

**สถานะสีเขียว** : เป็นความเสี่ยงระดับต่ำ

**สถานะสีเหลือง** : เป็นความเสี่ยงระดับปานกลาง และสามารถให้ความรอบคอบระมัดระวังในระหว่างปฏิบัติงานตามปกติการควบคุมดูแล

**สถานะสีส้ม** : เป็นกระบวนการความเสี่ยงระดับสูง เป็นกระบวนการที่มีผู้มาเกี่ยวข้องหลายคน หลายหน่วยงานภายในองค์กร มีหลายขั้นตอนจนยากต่อการควบคุมหรือไม่มีอำนาจควบคุมข้ามหน่วยงานตามหน้าที่ปกติ

**สถานะสีแดง** : เป็นความเสี่ยงระดับสูงมาก เป็นกระบวนการที่เกี่ยวข้องกับบุคคลภายนอก คนที่ไม่รู้จัก ไม่สามารถตรวจสอบได้ชัดเจน ไม่สามารถกำกับติดตามได้อย่างใกล้ชิดหรือสม่ำเสมอ

## เกณฑ์การวัดระดับความรุนแรงของความเสี่ยงการทุจริต

ระดับความเสี่ยงการทุจริต = โอกาสเกิดการทุจริต x ระดับความรุนแรงของผลกระทบ

ระดับ	ระดับความเสี่ยง	ช่วงคะแนน
4	ความเสี่ยงระดับสูงมาก ( Extreme Risk : E )	15 - 25
3	ความเสี่ยงระดับสูง ( High Risk : H )	9 - 14
2	ความเสี่ยงระดับปานกลาง ( Moderate Risk : M )	4 - 8
1	ความเสี่ยงระดับต่ำ ( Low Risk : L )	1 - 3

## ตารางการประเมินความเสี่ยง

เหตุการณ์ความเสี่ยงการทุจริต	ระดับความเสี่ยง			
	ต่ำ	ปานกลาง	สูง	สูงมาก
<b>ประเด็นที่ 1 ความเสี่ยงการทุจริตด้านการอนุมัติ อนุญาต ตามพระราชบัญญัติการอำนวยความสะดวกในการพิจารณาอนุญาตของทางราชการ พ.ศ.2558</b>				
1. การรับทรัพย์สิน/ประโยชน์อื่นใด จากผู้มาขอรับบริการ นอกเหนือจากค่าธรรมเนียมปกติ เพื่อแลกกับการพิจารณาอนุมัติ อนุญาตก่อสร้างอาคาร/ สิ่งปลูกสร้าง การรื้อถอน ดัดแปลงสิ่งก่อสร้าง การขอใบรับรองการก่อสร้าง ดัดแปลง หรือเคลื่อนย้ายอาคาร ตามมาตรา 32	✓			
2. การใช้ดุลพินิจไม่เป็นไปตามมาตรฐานเดียวกัน เช่น เจ้าหน้าที่ประวิงเวลา เรียกเก็บผลประโยชน์ระหว่างการตรวจสอบเอกสารหลักฐานประกอบการพิจารณาขออนุมัติ การขอ/ต่อใบอนุญาตจัดตั้งสถานที่จำหน่ายอาหารหรือสถานที่สะสมอาหาร	✓			
<b>ประเด็นที่ 2 ความเสี่ยงการทุจริตด้านการใช้อำนาจทางกฎหมาย</b>				
1. ผู้บริหารดำเนินการตามนโยบายของตนเอง แทรกแซง การปฏิบัติงานของเจ้าหน้าที่ ซึ่งอาจขัดต่อระเบียบกฎหมายที่เกี่ยวข้อง	✓			
2. บุคลากรของหน่วยงานปฏิบัติตามนโยบายของผู้บริหาร โดยไม่มีกฎหมายระเบียบรองรับ	✓			
3. บุคลากรของหน่วยงานไม่ให้ความสำคัญกับการปฏิบัติงาน มีการเรียกรับเงินหรือประโยชน์อื่นใด เพื่อการปฏิบัติหน้าที่	✓			

เหตุการณ์ความเสี่ยงการทุจริต	ระดับความเสี่ยง			
	ต่ำ	ปานกลาง	สูง	สูงมาก
<b>ประเด็นที่ 3 ความเสี่ยงการทุจริตด้านการจัดซื้อจัดจ้าง</b>				
การเรียกเก็บเงินจากบริษัทฯ ผู้รับจ้าง เพื่อแลกกับ การกำหนด TOR โดยการ Lock Spec เพื่อเอื้อ ประโยชน์ให้กับบริษัทฯ ผู้รับจ้าง	✓			
การตรวจรับพัสดุ อาจมีการเรียกเก็บสินบน ทำให้มีการรับรองคุณภาพวัสดุที่ไม่ผ่านเกณฑ์มาตรฐาน หรือไม่ตรงตามรายละเอียดพัสดุที่กำหนดไว้	✓			
<b>ประเด็นที่ 4 ความเสี่ยงการทุจริตด้านการบริหารงานบุคคล</b>				
การเรียกเก็บเงินผลประโยชน์เพื่อรับพนักงานจ้างหรือลูกจ้างเข้าทำงาน		✓		
การเรียกเก็บสินบนในรูปแบบผลประโยชน์ ทั้งที่เป็น ตัวเงิน และประโยชน์รูปแบบอื่นเพื่อให้ได้มาซึ่งการ เลื่อนตำแหน่ง หรือความดีความชอบพิเศษ หรือ ความก้าวหน้าในการปฏิบัติงาน	✓			

## ขั้นตอนที่ 5 การจัดทำแผนบริหารจัดการความเสี่ยงการทุจริต

การประเมินความเสี่ยงการทุจริตและประพฤติมิชอบ ประจำปีงบประมาณ พ.ศ.2568 ของ  
เทศบาลตำบลท่าแพ อำเภอเมืองนครศรีธรรมราช จังหวัดนครศรีธรรมราช

เหตุการณ์ความเสี่ยงต่อการทุจริต	ระดับของความเสี่ยง	วิธีการในการบริหารจัดการความเสี่ยง
<b>ประเด็นที่ 1 ความเสี่ยงการทุจริตด้านการอนุมัติ อนุญาต ตามพระราชบัญญัติการอำนวยความสะดวกในการพิจารณาอนุญาตของทางราชการ พ.ศ.2558</b>		
1. การรับทรัพย์สิน/ประโยชน์อื่นใด จากผู้มาขอรับบริการ นอกเหนือจากค่าธรรมเนียมปกติ เพื่อแลกกับการพิจารณาอนุมัติ อนุญาตก่อสร้างอาคาร/สิ่งปลูกสร้าง การรื้อถอน ดัดแปลงสิ่งก่อสร้าง การขอใบรับรองการก่อสร้าง ดัดแปลง หรือเคลื่อนย้ายอาคาร ตามมาตรา 32	ต่ำ	จัดทำโครงการเสริมสร้างคุณธรรม จริยธรรม และสร้างจิตสำนึกป้องกันการทุจริตคอร์รัปชัน
2. การใช้ดุลพินิจไม่เป็นไปตามมาตรฐานเดียวกัน เช่น เจ้าหน้าที่ประวิงเวลา เรียกเก็บผลประโยชน์ระหว่างการตรวจสอบเอกสารหลักฐานประกอบการพิจารณาขออนุมัติ การขอ/ต่อไปอนุญาตจัดตั้งสถานที่จำหน่ายอาหารหรือสถานที่สะสมอาหาร	ต่ำ	1. มาตรการจัดให้มีระบบและช่องทางรับเรื่องร้องเรียน/ร้องทุกข์เกี่ยวกับการทุจริตของหน่วยงานทางเว็บไซต์หลัก 2. จัดทำคู่มือประชาชน โดยระบุขั้นตอนการปฏิบัติงาน รวมทั้งกำหนดระยะเวลาที่ชัดเจน และนำไปประชาสัมพันธ์ ณ จุดต่างๆ ของสำนักงาน
<b>ประเด็นที่ 2 ความเสี่ยงการทุจริตด้านการใช้อำนาจทางกฎหมาย</b>		
1. ผู้บริหารท้องถิ่นดำเนินการตามนโยบายของตนเอง แทรกแซงการปฏิบัติงานของเจ้าหน้าที่ซึ่งอาจขัดต่อระเบียบกฎหมายที่เกี่ยวข้อง	ต่ำ	มาตรการแสดงเจตนาภรณ์ในการนำหลักคุณธรรมมาใช้ในการบริหารงานของผู้บริหารท้องถิ่น
2. บุคลากรของหน่วยงานไม่ให้ความสำคัญกับการปฏิบัติงาน มีการเรียกรับเงิน หรือประโยชน์อื่นใดเพื่อการปฏิบัติหน้าที่	ต่ำ	มาตรการส่งเสริมการปฏิบัติงานตามประมวลจริยธรรมสำหรับเจ้าหน้าที่ของรัฐ

เหตุการณ์ความเสี่ยงต่อการทุจริต	ระดับของความเสี่ยง	วิธีการในการบริหารจัดการความเสี่ยง
<b>ประเด็นที่ 2 ความเสี่ยงการทุจริตด้านการใช้อำนาจทางกฎหมาย (ต่อ)</b>		
3. บุคลากรของหน่วยงานปฏิบัติตามนโยบายของผู้บริหารท้องถิ่น โดยไม่มีกฎหมายระเบียบรองรับ	ต่ำ	1. โครงการพัฒนาศักยภาพบุคลากรของเทศบาลตำบลท่าแพ 2. ส่งบุคลากรของหน่วยงานผู้บริหารท้องถิ่นและสมาชิกสภาท้องถิ่น เข้ารับการอบรมเพื่อเข้าใจ และได้รับความรู้ด้านกฎหมายและระเบียบที่เกี่ยวข้องกับการปฏิบัติงาน
<b>ประเด็นที่ 3 ความเสี่ยงการทุจริตด้านการจัดซื้อจัดจ้าง</b>		
การเรียกรับเงินจากบริษัทฯ ผู้รับจ้าง เพื่อแลกกับการกำหนด TOR โดยการ Lock Spec เพื่อเอื้อประโยชน์ให้กับบริษัทฯ ผู้รับจ้าง	ต่ำ	1. ส่งเสริมให้มีการเปิดเผยข้อมูลการจัดซื้อ จัดจ้างบนเว็บไซต์ของหน่วยงาน 2. การนำมาตรการป้องกันในการบริหาร จัดการความเสี่ยงที่อาจก่อให้เกิดการให้หรือ รับสินบน ไปปรับใช้กับคู่สัญญา โดยกำหนดเป็นข้อตกลงในสัญญาให้ปฏิบัติตามกฎ
การตรวจรับพัสดุ อาจมีการเรียกรับสินบน ทำให้มีรับรองคุณภาพพัสดุที่ไม่ผ่านเกณฑ์มาตรฐาน หรือไม่ตรงตามรายละเอียดพัสดุที่กำหนดไว้	ต่ำ	จัดทำมาตรการการคัดเลือกและแต่งตั้งผู้ตรวจรับพัสดุ เพื่อให้มีความรัดกุมมากยิ่งขึ้น มีการตรวจสอบการจัดทำบัญชีรายการบันทึกการรับพัสดุที่ถูกต้อง รัดกุม และเน้นย้ำมาตรการ No Gift Policy อย่างเคร่งครัด

เหตุการณ์ความเสี่ยงต่อการทุจริต	ระดับของความเสี่ยง	วิธีการในการบริหารจัดการความเสี่ยง
<b>ประเด็นที่ 4 ความเสี่ยงการทุจริตด้านการบริหารงานบุคคล</b>		
การเรียกรับเงินผลประโยชน์เพื่อรับพนักงานจ้างหรือลูกจ้างเข้าทำงาน	ปานกลาง	<ol style="list-style-type: none"> <li>1. มีการตรวจสอบให้มีการลงประกาศรับสมัครเข้าทำงาน โดยเปิดเผยต่อสาธารณะ ผ่านช่องทางเว็บไซต์ของหน่วยงาน</li> <li>2. มาตรการตรวจสอบคุณสมบัติผู้สมัครอย่างเข้มงวด โดยอาจเปรียบเทียบกับคุณสมบัติผู้สมัครในตำแหน่งคล้ายกัน และหากมีการเปลี่ยนแปลง ต้องมีเหตุผลและเสนออนุมัติตามระเบียบกฎหมายที่เกี่ยวข้อง</li> </ol>
การเรียกรับสินบนในรูปแบบผลประโยชน์ ทั้งที่เป็นตัวเงิน และประโยชน์รูปแบบอื่น เพื่อให้ได้มาซึ่งการเลื่อนตำแหน่ง หรือความดีความชอบพิเศษ หรือความก้าวหน้าในการปฏิบัติงาน	ต่ำ	<ol style="list-style-type: none"> <li>1. การกำหนดหลักเกณฑ์ในการบริหารงานบุคคลให้ชัดเจนและเป็นรูปธรรม</li> <li>2. การปฏิบัติงานตามประมวลจริยธรรมสำหรับเจ้าหน้าที่ของรัฐ</li> <li>3. มาตรการนำผลการประเมินความพึงพอใจของประชาชนในการให้บริการมาใช้ในการเลื่อนขึ้นเงินเดือนของบุคลากรในหน่วยงาน</li> </ol>