



คู่มือปฏิบัติงาน  
เกี่ยวกับเรื่องร้องเรียน/ร้องทุกข์

ร้องเรียน/ร้องทุกข์เรื่องทั่วไป  
ร้องเรียนเรื่องจัดซื้อจัดจ้าง

เทศบาลตำบลท่าแพ  
โทร. ๐๗๕-๗๖๕๒๖๗  
[WWW.THAPAIRCITY.GO.TH](http://WWW.THAPAIRCITY.GO.TH)

# คำนำ

คู่มือปฏิบัติงานด้านการร้องเรียน/ร้องทุกข์ (เรื่องร้องเรียนทั่วไปและเรื่องร้องเรียนการจัดซื้อจัดจ้าง) ของเทศบาลตำบลท่าแพ จัดทำขึ้นเพื่อเป็นกรอบหรือแนวทางในการปฏิบัติงานด้านรับเรื่องร้องเรียน ร้องทุกข์ ผ่านศูนย์รับเรื่องร้องเรียนของเทศบาลตำบลท่าแพ ทั้งในเรื่องร้องเรียนทั่วไปและเรื่องร้องเรียนด้านการจัดซื้อจัดจ้าง ตอบสนองนโยบายของรัฐ ตามพระราชกฤษฎีกาว่าด้วยหลักเกณฑ์และวิธีการบริหารกิจการบ้านเมืองที่ดี พ.ศ.๒๕๔๖ ได้กำหนดแนวทางปฏิบัติราชการ มุ่งให้เกิดประโยชน์สุขแก่ประชาชน โดยยึดประชาชนเป็นศูนย์กลาง เพื่อตอบสนองความต้องการของประชาชน ให้เกิดความผาสุกและความเป็นอยู่ที่ดีของประชาชน เกิดผลสัมฤทธิ์ต่องานบริการที่มีประสิทธิภาพ และเกิดความคุ้มค่าในการให้บริการ ไม่มีขั้นตอนปฏิบัติงานเกินความจำเป็น มีการปรับปรุงภารกิจให้ทันต่อสถานการณ์ ประชาชนได้รับการอำนวยความสะดวก และได้รับการตอบสนองความต้องการ และมีการประเมินผลการให้บริการสม่ำเสมอ ทั้งนี้การจัดการข้อร้องเรียนจนได้ข้อยุติ ให้มีความรวดเร็วและมีประสิทธิภาพ เพื่อตอบสนองความต้องการและความคาดหวังของผู้รับบริการ จำเป็นต้องมีขั้นตอน/กระบวนการ และแนวทางในการปฏิบัติงานที่ชัดเจน และเป็นมาตรฐานเดียวกัน

คณะกรรมการจัดทำคู่มือปฏิบัติงาน  
ศูนย์รับเรื่องร้องเรียน  
เทศบาลตำบลท่าแพ

# สารบัญ

เรื่อง	หน้า
คำนำ	ก
สารบัญ ข	
บทที่ ๑ บทนำ ๑	
หลักการและเหตุผล ๑	
วัตถุประสงค์การจัดทำคู่มือ ๑	
การจัดตั้งศูนย์รับเรื่องร้องเรียนเรื่องราวเทศบาลตำบลท่าแพ ๑	
ขอบเขต ๒	
๑. กรณีเรื่องร้องเรียนทั่วไป ๒	
๒. กรณีข้อร้องเรียนเกี่ยวกับการจัดซื้อจัดจ้าง ๒	
สถานที่ตั้ง ๓	
หน้าที่ความรับผิดชอบ ๓	
บทที่ ๒ ประเด็นที่เกี่ยวข้องกับการร้องเรียน ๔	
คำจำกัดความ ๔	
ช่องทางการร้องเรียน ๖	
บทที่ ๓ แผนผังกระบวนการจัดการเรื่องร้องเรียน/ร้องทุกข์ ๗	
บทที่ ๔ ขั้นตอนการปฏิบัติงาน ๘	
ภาคผนวก	
แบบคำร้องทุกข์/ร้องเรียน (ด้วยตนเอง) (แบบคำร้องเรียน ๑) ๑๐	
แบบคำร้องทุกข์/ร้องเรียน (โทรศัพท์) (แบบคำร้องเรียน ๒) ๑๑	
แจ้งการรับเรื่องร้องทุกข์/ร้องเรียน (ตอบข้อร้องเรียน ๑) ๑๒	
แบบแจ้งผลการดำเนินการต่อเรื่องร้องทุกข์/ร้องเรียน (ตอบข้อร้องเรียน ๒) ๑๓	
กรอกข้อมูลร้องเรียนผ่านเว็บไซต์ของเทศบาลตำบลท่าแพ ๑๔	

## บทที่ ๑

### บทนำ

#### ๑. หลักการและเหตุผล

ตามพระราชกฤษฎีกาว่าด้วยหลักเกณฑ์และวิธีการบริหารกิจการบ้านเมืองที่ดี พ.ศ. ๒๕๔๖ ได้กำหนดแนวทางปฏิบัติราชการมุ่งให้เกิดประโยชน์สุขแก่ประชาชนโดยยึดประชาชนเป็นศูนย์กลาง เพื่อตอบสนองความต้องการของประชาชนให้เกิดความผาสุกและความเป็นอยู่ที่ดีของประชาชนเกิดผลสัมฤทธิ์ต่อ งานบริการ มีประสิทธิภาพและเกิดความคุ้มค่าในการให้บริการ ไม่มีขั้นตอนปฏิบัติงานเกินความจำเป็น มีการปรับปรุงภารกิจให้ทันต่อสถานการณ์ ประชาชนได้รับการอำนวยความสะดวกและได้รับการตอบสนอง ความต้องการและมีการประเมินผลการให้บริการสม่ำเสมอ

ประกอบกับหนังสือจังหวัดนครศรีธรรมราช ที่ นศ ๐๐๒๓.๑/ว ๒๘๑๗ ลงวันที่ ๑๕ มิถุนายน ๒๕๕๘ เรื่องการดำเนินโครงการประเมินคุณธรรมและความโปร่งใสในการดำเนินงานขององค์กร ปกครองส่วนท้องถิ่น Intergrity and Transparency Assessment (ITA) ประจำปีงบประมาณ พ.ศ.๒๕๕๘ ได้แจ้งว่าสำนักงานคณะกรรมการป้องกันและปราบปรามการทุจริตแห่งชาติได้ทำบันทึกข้อตกลงความร่วมมือกับ กระทรวงมหาดไทยโดยกรมส่งเสริมการปกครองท้องถิ่น Integrity and Transparency Assessment (ITA) ประจำปีงบประมาณ พ.ศ. ๒๕๕๘ โดยทางสำนักงานคณะกรรมการป้องกันและปราบปรามการทุจริตแห่งชาติ เสนอการบูรณาการเครื่องมือการประเมินคุณธรรมการดำเนินงาน (Integrity Assessment) และดัชนีวัดความ โปร่งใสของหน่วยงานภาครัฐของสำนักงานคณะกรรมการป้องกันและปราบปรามการทุจริตแห่งชาติ

จึงได้จัดทำคู่มือปฏิบัติงานด้านการร้องเรียน/ร้องทุกข์ (เรื่องร้องเรียนทั่วไปและเรื่องร้องเรียน การจัดซื้อจัดจ้าง) ของเทศบาลตำบลท่าแพ เพื่อเป็นกรอบหรือแนวทางในการปฏิบัติงาน

#### ๒. วัตถุประสงค์การจัดทำคู่มือ

๑. เพื่อให้เจ้าหน้าที่เทศบาลตำบลท่าแพ ใช้เป็นแนวทางในการปฏิบัติงาน ในการรับเรื่องราว ร้องเรียนร้องทุกข์หรือขอความช่วยเหลือให้มีมาตรฐานเดียวกันและเป็นไปอย่างมีประสิทธิภาพ

๒. เพื่อให้การดำเนินงานจัดการข้อร้องเรียนของเทศบาลตำบลท่าแพ มีขั้นตอน /กระบวนการ และแนวทางในการปฏิบัติงานเป็นมาตรฐานเดียวกัน

๓. เพื่อสร้างมาตรฐานการปฏิบัติงานที่มุ่งไปสู่การบริหารคุณภาพทั่วทั้งองค์กรอย่างมี ประสิทธิภาพ

๔. เพื่อเผยแพร่ให้กับผู้รับบริการและผู้มีส่วนได้ส่วนเสียของเทศบาลตำบลท่าแพ ทราบ กระบวนการ

๕. เพื่อให้มั่นใจว่าได้มีการปฏิบัติตามข้อกำหนดระเบียบหลักเกณฑ์เกี่ยวกับการจัดการ ข้อร้องเรียนที่กำหนดไว้อย่างสม่ำเสมอและมีประสิทธิภาพ

#### ๓. การจัดตั้งศูนย์รับเรื่องราวร้องเรียนเรื่องราวเทศบาลตำบลท่าแพ

ตามประกาศคณะรักษาความสงบแห่งชาติฉบับที่ ๙๖ /๒๕๕๗ เมื่อวันที่ ๑๗ กรกฎาคม ๒๕๕๗ เรื่องการจัดตั้งศูนย์ดำรงธรรมเพื่อเพิ่มประสิทธิภาพการบริหารงานระดับจังหวัดและให้องค์กรปกครอง ส่วนท้องถิ่นทุกองค์กรจัดตั้งศูนย์ดำรงธรรมท้องถิ่น โดยให้ศูนย์ดำรงธรรมเทศบาลตำบลท่าแพ อยู่ภายใต้กำกับ ดูแลของศูนย์ดำรงธรรมอำเภอเมืองนครศรีธรรมราช และศูนย์ดำรงธรรมจังหวัดนครศรีธรรมราช จัดตั้งเพื่อเป็น ศูนย์ในการรับเรื่องราวร้องทุกข์ และให้บริการข้อมูลข่าวสาร ให้คำปรึกษา รับเรื่องปัญหา ความต้องการและ ข้อเสนอแนะของประชาชน

#### ๔. ขอบเขต

##### ๑. กรณีเรื่องร้องเรียนทั่วไป

- ๑.๑ สอบถามข้อมูลเบื้องต้นจากผู้ขอรับบริการถึงความประสงค์ของการขอรับบริการ
- ๑.๒ ดำเนินการบันทึกข้อมูลของผู้ขอรับบริการเพื่อเก็บไว้เป็นฐานข้อมูลของผู้ขอรับบริการจากศูนย์บริการ
- ๑.๓ แยกประเภทงานบริการตามความประสงค์ของผู้ขอรับบริการเช่นปรึกษากฎหมาย , ขออนุมัติ/อนุญาต, ขอร้องเรียน/ร้องทุกข์/แจ้งเบาะแสหรือร้องเรียนเรื่องร้องเรียนจัดซื้อจัดจ้าง
- ๑.๔ ดำเนินการให้คำปรึกษาตามประเภทงานบริการเพื่อตอบสนองความประสงค์ของผู้ขอรับบริการ
- ๑.๕ เจ้าหน้าที่ดำเนินการเพื่อตอบสนองความประสงค์ของผู้ขอรับบริการ

**กรณีข้อร้องเรียนทั่วไป** เจ้าหน้าที่ผู้รับผิดชอบ /ที่ปรึกษากฎหมายจะให้ข้อมูลกับผู้ขอรับบริการในเรื่องที่ผู้ขอรับบริการต้องการทราบเมื่อให้คำปรึกษาเรียบร้อยแล้วเรื่องที่ขอรับบริการถือว่ายุติ

- กรณีขออนุมัติ/อนุญาตเจ้าหน้าที่ผู้รับผิดชอบจะให้ข้อมูลกับผู้ขอรับบริการในเรื่องที่ผู้ขอรับบริการต้องการทราบและดำเนินการรับเรื่องดังกล่าวไว้ หัวหน้าสำนักงานปลัด หรือหน่วยงานผู้รับผิดชอบเป็นผู้พิจารณาส่งต่อไปยังหน่วยงานที่เกี่ยวข้องดำเนินการต่อไปภายใน ๑-๒ วัน

- กรณีขอร้องเรียน /ร้องทุกข์/แจ้งเบาะแสเจ้าหน้าที่ของเทศบาลตำบลท่าแพ จะให้ข้อมูลกับผู้ขอรับบริการในเรื่องที่ผู้ขอรับบริการต้องการทราบและเจ้าหน้าที่ผู้รับผิดชอบจะดำเนินการ รับเรื่องดังกล่าวไว้ และหัวหน้าหน่วยงานเป็นผู้พิจารณาส่งต่อไปยังหน่วยงานที่เกี่ยวข้องดำเนินการต่อไปภายใน ๑-๒ วัน

- กรณีขออนุมัติ/อนุญาต, ขอร้องเรียน/ร้องทุกข์/แจ้งเบาะแสให้ผู้ขอรับบริการบริการรอการติดต่อกลับหรือสามารถติดตามเรื่องกับหน่วยงานที่เกี่ยวข้อง หากไม่ได้รับการติดต่อกลับจากหน่วยงานที่เกี่ยวข้องภายใน ๑๕ วัน ให้ติดต่อกลับที่ศูนย์รับเรื่องร้องเรียนเทศบาลตำบลท่าแพ โทรศัพท์ ๐๗๕-๗๖๕๒๖๗

##### ๒. กรณีข้อร้องเรียนเกี่ยวกับการจัดซื้อจัดจ้าง

- ๒.๑ สอบถามข้อมูลเบื้องต้นจากผู้ขอรับบริการถึงความประสงค์ของการขอรับบริการ
- ๒.๒ ดำเนินการบันทึกข้อมูลของผู้ขอรับบริการเพื่อเก็บไว้เป็นฐานข้อมูลของผู้ขอรับบริการจากเจ้าหน้าที่ผู้รับผิดชอบ
- ๒.๓ แยกประเภทงานร้องเรียน เรื่องร้องเรียนจัดซื้อจัดจ้างให้กับผู้อำนวยการกองคลัง เพื่อเสนอเรื่องให้กับผู้บังคับบัญชาตามลำดับชั้นพิจารณาความเห็น
- กรณีข้อร้องเรียนเกี่ยวกับจัดซื้อจัดจ้างเจ้าหน้าที่ผู้รับผิดชอบ/ที่ปรึกษากฎหมายจะให้ข้อมูลกับผู้ขอรับบริการในเรื่องที่ผู้ขอรับบริการต้องการทราบ เมื่อให้คำปรึกษาเรียบร้อยแล้วเรื่องที่ขอรับบริการถือว่ายุติ
- กรณีขอร้องเรียน /ร้องทุกข์/แจ้งเบาะแสเกี่ยวกับการจัดซื้อจัดจ้างเจ้าหน้าที่ผู้รับผิดชอบของเทศบาลตำบลท่าแพ จะให้ข้อมูลกับผู้ขอรับบริการในเรื่องที่ผู้ขอรับบริการต้องการทราบและเจ้าหน้าที่ผู้รับผิดชอบจะดำเนินการรับเรื่องดังกล่าวไว้ และหัวหน้าหน่วยงานเป็นผู้พิจารณาส่งต่อไปยังหน่วยงานที่เกี่ยวข้องดำเนินการต่อไปภายใน ๑-๒ วัน

- กรณีขอร้องเรียน/ร้องทุกข์/แจ้งเบาะแสเรื่องจัดซื้อจัดจ้างให้ผู้ขอรับการบริการรอการติดต่อกลับหรือสามารถติดตามเรื่องกับหน่วยงานที่เกี่ยวข้อง หากไม่ได้รับการติดต่อกลับจากหน่วยงานที่เกี่ยวข้อง ภายใน ๑๕ วัน ให้ติดต่อกลับที่ศูนย์รับเรื่องร้องเรียนเทศบาลตำบลท่าแพ โทรศัพท์ ๐๗๕-๗๖๕๒๖๗

**๕. สถานที่ตั้ง**

ตั้งอยู่ ณ ที่ทำการเทศบาลตำบลท่าแพ ๙๙ ถนนวิริยานุศาสตร์ ตำบลปากพูน อำเภอเมือง นครศรีธรรมราช จังหวัดนครศรีธรรมราช

**๖. หน้าที่ความรับผิดชอบ**

เป็นศูนย์กลางในการรับเรื่องราวร้องทุกข์และให้บริการข้อมูลข่าวสารให้คำปรึกษารับเรื่อง ปัญหาความต้องการและข้อเสนอแนะของประชาชน

## บทที่ ๒

### ประเด็นที่เกี่ยวข้องกับการร้องเรียน

#### คำจำกัดความ

ผู้รับบริการ หมายถึงผู้ที่มารับบริการจากส่วนราชการและประชาชนทั่วไป

- ผู้รับบริการประกอบด้วย
- หน่วยงานของรัฐ\*/เจ้าหน้าที่ของหน่วยงานของรัฐ/เอกชน / หรือบุคคล/นิติบุคคล

\* **หน่วยงานของรัฐ** ได้แก่ กระทรวง ทบวง กรม หรือส่วนราชการที่เรียกชื่ออย่างอื่น องค์กรปกครองส่วนท้องถิ่น รัฐวิสาหกิจ และให้หมายความรวมถึงองค์กรอิสระ องค์กรมหาชน หน่วยงานในกำกับของรัฐ และหน่วยงานอื่นใดในลักษณะเดียวกัน

\*\* **เจ้าหน้าที่ของรัฐ** ได้แก่ ข้าราชการ พนักงานราชการ ลูกจ้างประจำ ลูกจ้างชั่วคราว และผู้ปฏิบัติงานประเภทอื่น ไม่ว่าจะเป็นการแต่งตั้งในฐานะเป็นกรรมการหรือฐานะอื่นใด รวมทั้งผู้ซึ่งได้รับแต่งตั้ง และถูกสั่งให้ปฏิบัติงานให้แก่หน่วยงานของรัฐ

- บุคคล/หน่วยงานอื่นที่ไม่ใช่หน่วยงานของรัฐ
- ผู้ให้บริการตลาดกลางทางอิเล็กทรอนิกส์
- ผู้มีส่วนได้ส่วนเสียประกอบด้วย
- ผู้ค้ากับหน่วยงานของรัฐ
- ผู้มีสิทธิรับเงินจากทางราชการที่ไม่ใช่เจ้าหน้าที่ของรัฐ

ผู้มีส่วนได้ส่วนเสีย หมายถึงผู้ที่ได้รับผลกระทบ ทั้งทางบวกและทางลบ ทั้งทางตรงและทางอ้อมจากการดำเนินการของส่วนราชการ เช่นประชาชนใน

ชุมชน/หมู่บ้าน เขตเทศบาลตำบลท่าแพ

การจัดการข้อร้องเรียน หมายถึง มีความหมายครอบคลุมถึงการจัดการในเรื่องข้อร้องเรียน ข้อเสนอแนะ/ข้อคิดเห็น/คำชมเชย/การสอบถามหรือร้องขอข้อมูล

ผู้ร้องเรียน หมายถึงประชาชนทั่วไป / ผู้มีส่วนได้เสียที่มาติดต่ออย่างศูนย์รับเรื่องร้องเรียนของเทศบาลตำบลท่าแพ ผ่านช่องทางต่างๆ โดยมีวัตถุประสงค์ครอบคลุมการร้องเรียน/การให้ข้อเสนอแนะ/การให้ข้อคิดเห็น/การชมเชย/การร้องขอข้อมูล

ช่องทางการรับข้อร้องเรียน หมายถึงช่องทางต่างๆ ที่ใช้ในการรับเรื่องร้องเรียน เช่นติดต่อด้วยตนเอง ร้องเรียนทางโทรศัพท์/ เว็บไซต์

เจ้าหน้าที่ หมายถึง เจ้าหน้าที่ผู้รับผิดชอบจัดการข้อร้องเรียนของหน่วยงาน

ข้อร้องเรียน หมายถึง แบ่งเป็นประเภท ๒ ประเภทคือ เช่น

- ข้อร้องเรียนทั่วไปเช่นเรื่องราวร้องทุกข์ทั่วไป ข้อคิดเห็น ข้อเสนอแนะ คำชมเชย สอบถาม หรือร้องขอข้อมูลการร้องเรียนเกี่ยวกับคุณภาพ และการให้บริการของหน่วยงาน
- การร้องเรียนเกี่ยวกับความไม่โปร่งใสของการจัดซื้อจัดจ้าง เป็นต้น

คำร้องเรียน หมายถึงคำหรือข้อความที่ผู้ร้องเรียนกรอกตามแบบฟอร์มที่ศูนย์  
รับเรื่องร้องเรียน/ร้องทุกข์ หรือระบบการรับคำร้องเรียนเอง มีแหล่ง  
ที่สามารถตอบสนองหรือมีรายละเอียดอย่างชัดเจนหรือมีนัยสำคัญ  
ที่เชื่อถือได้

การดำเนินการเรื่องร้องเรียน หมายถึงเรื่องร้องเรียน /ร้องทุกข์ที่ได้รับผ่านช่องทางการร้องเรียน  
ต่างๆ มาเพื่อทราบ หรือพิจารณาดำเนินการแก้ไขปัญหาตามอำนาจ  
หน้าที่

การจัดการเรื่องร้องเรียน หมายถึง กระบวนการที่ดำเนินการในการแก้ไขปัญหาตามเรื่อง  
ร้องเรียนที่ได้รับ ให้ได้รับการแก้ไขหรือบรรเทาความเดือดร้อนจาก  
การดำเนินงาน

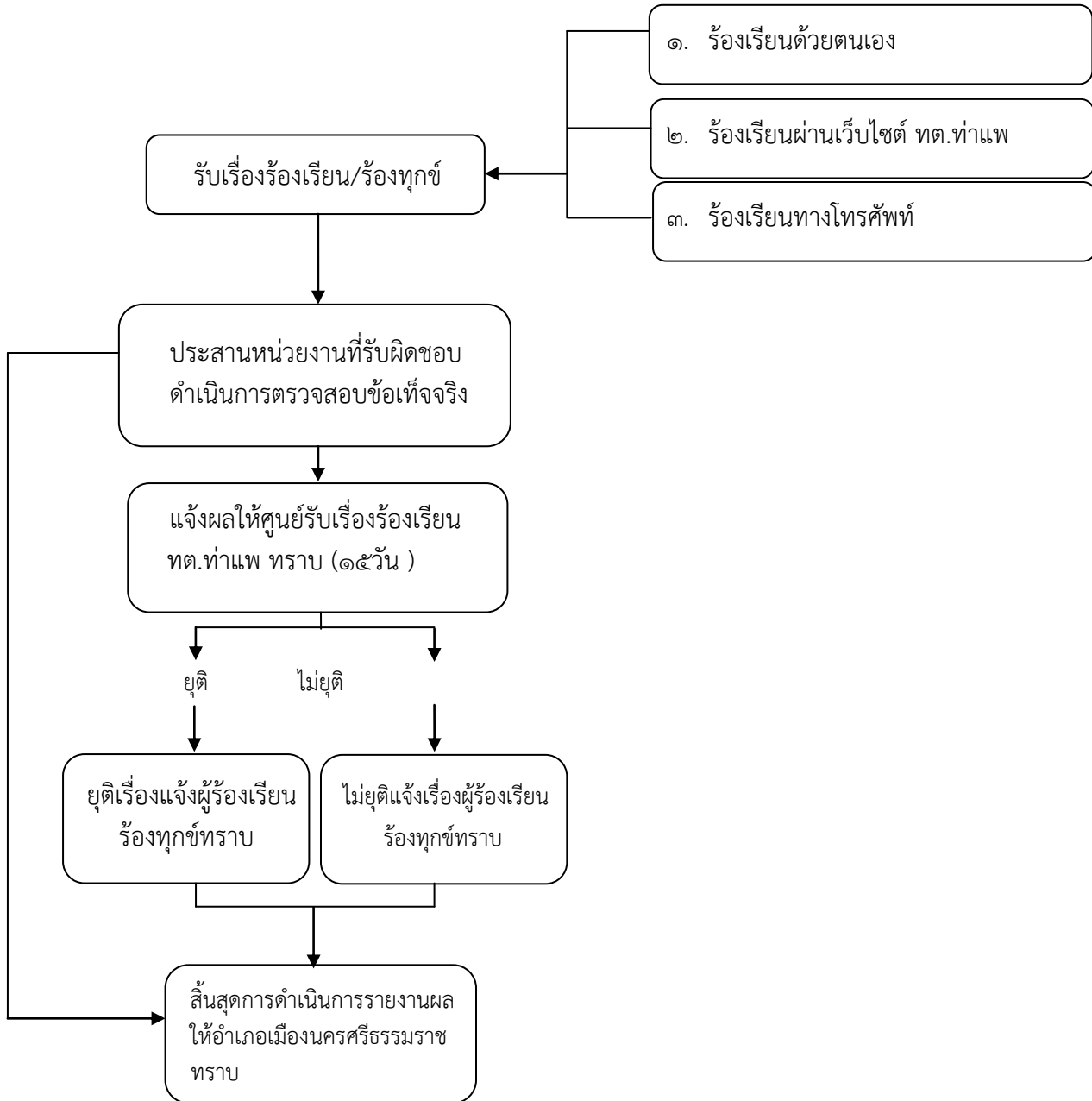
### ช่องทางการร้องเรียน

#### ๒.๑ ผ่านทางสำนักงานปลัด

- ๑) ยื่นโดยตรง (จดหมาย/บัตรสนเท่ห์/เอกสาร)
- ๒) ร้องเรียนผ่านตู้ /กล่องรับความคิดเห็น (จดหมาย/บัตรสนเท่ห์/เอกสาร)
- ๓) ไปรษณีย์ปกติ (จดหมาย/บัตรสนเท่ห์/เอกสาร)
- ๔) โทรศัพท์ ๐๗๕-๗๖๕๒๖๗
- ๕) โทรสาร ๐๗๕-๗๖๕๒๖๗ ต่อ ๓๐
- ๖) WWW.THAPAIRCITY.GO.TH

### บทที่ ๓

## แผนผังกระบวนการจัดการเรื่องร้องเรียน/ร้องทุกข์



## บทที่ ๔ ขั้นตอนการปฏิบัติงาน

การแต่งตั้งผู้รับผิดชอบจัดการข้อร้องเรียนของหน่วยงาน

๑. จัดตั้งศูนย์/จุดรับข้อร้องเรียนของหน่วยงาน
๒. จัดทำคำสั่งแต่งตั้งคณะกรรมการดำเนินการ
๓. แจกผู้รับผิดชอบตามคำสั่งของเทศบาลตำบลท่าแพทราบ เพื่อความสะดวกในการประสานงาน

การรับและตรวจสอบข้อร้องเรียนจากช่องทางต่างๆ

ดำเนินการรับ และติดตามตรวจสอบข้อร้องเรียนที่เข้ามายังหน่วยงานจากช่องทางต่างๆ โดยมีข้อปฏิบัติตามที่กำหนด ดังนี้

ช่องทาง	ความถี่ในการตรวจสอบช่องทาง	ระยะเวลาดำเนินการรับข้อร้องเรียนเพื่อประสานหาทางแก้ไข	หมายเหตุ
ร้องเรียนด้วยตนเอง ณ เทศบาลตำบลท่าแพ	ทุกครั้งที่มีผู้ร้องเรียน	ภายใน ๑-๒ วันทำการ	-
ร้องเรียนผ่านเว็บไซต์ของเทศบาลตำบลท่าแพ	ทุกวัน	ภายใน ๑-๒ วันทำการ	-
ร้องเรียนทางโทรศัพท์ ๐๗๕-๗๖๕๒๖๗	ทุกวัน	ภายใน ๑-๒ วันทำการ	-

**ภาคผนวก**

แบบคำร้องทุกข์/ร้องเรียน (ด้วยตนเอง)

(แบบคำร้องเรียน๑)

ที่ศูนย์รับเรื่องร้องเรียน  
เทศบาลตำบลท่าแพ

วันที่.....เดือน.....พ.ศ. ....

เรื่อง .....

เรียน นายกเทศมนตรีตำบลท่าแพ

ข้าพเจ้า..... อายุ.....ปี อยู่บ้านเลขที่.....หมู่ที่.....  
ตำบล..... อำเภอ..... จังหวัด..... โทรศัพท์.....  
อาชีพ..... ตำแหน่ง.....  
ถือบัตร.....เลขที่.....  
ออกโดย.....วันออกบัตร.....บัตรหมดอายุ.....

มีความประสงค์ขอร้องทุกข์/ร้องเรียนเพื่อให้เทศบาลตำบลท่าแพ พิจารณาดำเนินการช่วยเหลือหรือแก้ไขปัญหา  
ในเรื่อง.....

ทั้งนี้ข้าพเจ้าขอรับรองว่าคำร้องทุกข์ /ร้องเรียนตามข้างต้นเป็นจริง และยินดีรับผิดชอบ  
ทั้งทางแพ่งและทางอาญาหากจะพึงมี

โดยข้าพเจ้าขอส่งเอกสารหลักฐานประกอบการร้องทุกข์/ร้องเรียน (ถ้ามี) ได้แก่

- ๑) ..... จำนวน.....ชุด
- ๒) ..... จำนวน.....ชุด
- ๓) ..... จำนวน.....ชุด
- ๔) ..... จำนวน.....ชุด

จึงเรียนมาเพื่อโปรดพิจารณาดำเนินการต่อไป

ขอแสดงความนับถือ

(ลงชื่อ) .....

(.....)

ผู้ร้องทุกข์/ร้องเรียน

แบบคำร้องทุกข์/ร้องเรียน (โทรศัพท์)

(แบบคำร้องเรียน.๒)

ที่ศูนย์รับเรื่องร้องเรียน

เทศบาลตำบลท่าแพ

วันที่.....เดือน..... พ.ศ.....

เรื่อง .....

เรียน นายกเทศมนตรีตำบลท่าแพ

ข้าพเจ้า..... อายุ.....ปี อยู่บ้านเลขที่..... หมู่ที่.....

ถนน.....ตำบล..... อำเภอ..... จังหวัด.....

โทรศัพท์.....อาชีพ.....ตำแหน่ง.....

มีความประสงค์ขอร้องทุกข์/ร้องเรียนเพื่อให้เทศบาลตำบลท่าแพ พิจารณาดำเนินการช่วยเหลือหรือแก้ไขปัญหา  
ในเรื่อง.....

.....

.....

.....

.....

.....

โดยขออ้าง.....

.....

.....

.....เป็นพยานหลักฐานประกอบ

ทั้งนี้ ข้าพเจ้าขอรับรองว่า คำร้องทุกข์/ร้องเรียนตามข้างต้นเป็นจริง และเจ้าหน้าที่ได้แจ้งให้  
ข้าพเจ้าทราบแล้วว่าหากเป็นคำร้องที่ไม่สุจริต อาจต้องรับผิดชอบตามกฎหมายได้

ลงชื่อ.....เจ้าหน้าที่ผู้รับเรื่อง

(.....)

วันที่.....เดือน..... พ.ศ.....

เวลา.....

แบบแจ้งการรับเรื่องร้องทุกข์/ร้องเรียน

(ตอบข้อร้องเรียน ๑)

ที่ นศ ๕๓๓๐๑ (เรื่องร้องเรียน) /.....

ที่ทำการเทศบาลตำบลท่าแพ

๙๙ หมู่ ๑ ตำบลปากพูน

อำเภอเมือง จังหวัดนครศรีธรรมราช

๘๐๐๐๐

วันที่.....เดือน.....พ.ศ. ....

เรื่อง ตอบรับการรับเรื่องร้องทุกข์/ร้องเรียน

เรียน .....

ตามที่ท่านได้ร้องทุกข์/ร้องเรียน ผ่านศูนย์รับเรื่องร้องเรียนเทศบาลตำบลท่าแพ โดยทาง ( ) หนังสือร้องเรียนทางไปรษณีย์ ( ) ด้วยตนเอง ( ) ทางโทรศัพท์ ( ) อื่นๆ ..... ลงวันที่..... เกี่ยวกับเรื่อง..... นั้น

เทศบาลตำบลท่าแพ ได้ลงทะเบียนรับเรื่องร้องทุกข์/ร้องเรียน ของท่านไว้แล้วตามทะเบียนรับเรื่อง เลขรับที่..... ลงวันที่..... และ เทศบาลตำบลท่าแพ ได้พิจารณาเรื่องของท่านแล้วเห็นว่า

- ( ) เป็นเรื่องที่อยู่ในอำนาจหน้าที่ของเทศบาลตำบลท่าแพ และได้มอบหมายให้.....เป็นหน่วยตรวจสอบและดำเนินการ
- ( ) เป็นเรื่องที่ไม่อยู่ในอำนาจหน้าที่ของเทศบาลตำบลท่าแพ และได้จัดส่งเรื่องให้.....ซึ่งเป็นหน่วยงานที่มีอำนาจหน้าที่เกี่ยวข้องดำเนินการต่อไปแล้ว ทั้งนี้ท่านสามารถติดต่อประสานงานหรือขอทราบผลโดยตรงกับหน่วยงานดังกล่าวได้อีกทางหนึ่ง
- ( ) เป็นเรื่องที่มีกฎหมายบัญญัติขั้นตอนและวิธีการปฏิบัติไว้เป็นการเฉพาะแล้วตามกฎหมาย..... จึงขอให้ท่านดำเนินการตามขั้นตอนและวิธีการที่กฎหมายนั้นบัญญัติไว้ต่อไป

จึงแจ้งมาเพื่อทราบ

ขอแสดงความนับถือ

( )

นายกเทศมนตรีตำบลท่าแพ

สำนักปลัด  
(ศูนย์รับเรื่องร้องเรียน)  
โทร. ๐๗๕-๗๖๕๒๖๗

แบบแจ้งผลการดำเนินการต่อเรื่องร้องทุกข์/ร้องเรียน (ตอบข้อร้องเรียน๒)

ที่ นศ ๕๓๓๐๑/ (เรื่องร้องเรียน) /.....

ที่ทำการเทศบาลตำบลท่าแพ  
๙๙ ถนนวิริยานุศาสตร์ ตำบลปาพูน  
อำเภอเมืองนครศรีธรรมราช  
จังหวัดนครศรีธรรมราช ๘๐๐๐๐

วันที่.....เดือน..... พ.ศ.....

เรื่อง แจ้งผลการดำเนินการต่อเรื่องร้องทุกข์/ร้องเรียน

เรียน .....

อ้างถึง หนังสือเทศบาลตำบลท่าแพ ที่ นศ ๕๓๓๐๑/..... ลงวันที่.....

สิ่งที่ส่งมาด้วย ๑ . .....

๒. ....

๓. ....

ตามที่เทศบาลตำบลท่าแพ (ศูนย์รับเรื่องร้องเรียน) ได้แจ้งตอบรับการรับเรื่องร้องทุกข์/  
ร้องเรียนของท่านตามที่ท่านได้ร้องทุกข์/ร้องเรียนไว้ ความละเอียดแจ้งแล้ว นั้น

เทศบาลตำบลท่าแพ ได้รับแจ้งผลการดำเนินการจากส่วนราชการ/หน่วยงานที่เกี่ยวข้องตาม  
ประเด็นที่ท่านได้ร้องทุกข์/ร้องเรียนแล้วปรากฏข้อเท็จจริงโดยสรุปว่า.....

.....

.....

.....ดังมีรายละเอียดปรากฏตามสิ่งที่ส่งมาพร้อมนี้

ทั้งนี้หากท่านไม่เห็นด้วยประการใดขอให้แจ้งคัดค้านพร้อมพยานหลักฐานประกอบด้วย

จึงแจ้งมาเพื่อทราบ

ขอแสดงความนับถือ

( )

นายกเทศมนตรีตำบลท่าแพ

สำนักปลัด

(ศูนย์รับเรื่องร้องเรียน)

โทร. ๐๓๔-๒๘๙๑๐๖

## การกรอกข้อมูลร้องเรียนผ่านเว็บไซต์ของเทศบาลตำบลท่าแพ

The screenshot shows a web browser window displaying the contact page of Thapaircity. The page features a header with the city's logo and name, and a main content area with a contact form. The form includes fields for name, phone number, email, and a message box. Below the form, there is contact information for Thapaircity, including the address, phone numbers, and copyright notice.

www.thapaircity.go.th

เทศบาลตำบลท่าแพ

จากคุณ

ชื่อ

หมายเลขโทรศัพท์

ชื่อ

อีเมล

ข้อความ

โทรศัพท์ 75914

ส่ง

เทศบาลตำบลท่าแพ

99 ถนนวิมานงาม ตำบลท่าแพ อำเภอเมือง จังหวัดนครศรีธรรมราช 80000  
โทรศัพท์ 0-7576-5267 0-7576-5268  
Copyright © 2010-2016 WWW.THAPAIRCITY.GO.TH - All Right Reserved

### ขั้นตอนการกรอกข้อมูลร้องเรียนทางเว็บไซต์

๑. เข้าเว็บไซต์ [WWW.THAPAIRCITY.GO.TH](http://WWW.THAPAIRCITY.GO.TH)
๒. เลือกเมนูหลัก
๓. เลือกเมนูรับเรื่องราวร้องทุกข์
๔. กรอก Email หัวข้อเรื่อง เนื้อหาพิมพ์รายละเอียด ข้อความที่ประสงค์จะร้องทุกข์
๕. กรอกอีเมลล์ กดปุ่มส่งคำร้องทุกข์

หมายเหตุ หากกรอกข้อมูลไม่ครบ ระบบจะไม่ส่งข้อมูลหรือไม่รับข้อมูล